

الدليل الشامل لصعوبات التعلم واضطراب قصور الإنتباه وفرط الحركة



الدليل الشامل لصعوبات التعلم واضطراب قصور الإنتباه وفرط الحركة

بالشراكة مع



مؤسسة الكويت للتقدم العلمي
Kuwait Foundation for the Advancement of Sciences



الجمعية الكويتية لاختلافات التعلم
Kuwaiti Association for Learning Differences



أضع هذا الإصدار القيّم والفريد من نوعه في عالمنا العربي بين أيديكم، وأنا على يقين بأنه في أيدي أمينة ذات رسالة وتاريخ عريق بالتربية وفي التعليم والتي أثبتت تميزها وقدرتها على المبادرة والتحدي. دعونا نعمل معا لبناء مستقبل واعد للأجيال الحالية والأجيال القادمة فوطننا الكويت الحبيب يستحق الأفضل.

بعد سنوات طويلة في العمل التطوعي خلال تأسيس منظمة غير ربحية رؤيتها تطوير التعليم النوعي في وطننا الحبيب الكويت، وصلت الى قناعة بأن مشاريع التطوير والتنمية في أي بلد كان لا تعتمد فقط على رؤية واقعية مدروسة ومبرمجة لمواجهة تحدي تعليمي يؤثر على مخرجات التعليم، بل على الركيزة الأساسية وهي الفريق الذي سينفذ هذه الخطة.

أختكم

آمال السائير
مؤسس ورئيس الجمعية الكويتية
لاختلافات التعلم

مما لا شك فيه، بأنه لا يمكن ان يتحقق تطوير التعليم بدون مؤسسات تربوية متطورة وهيئة تعليمية من أهل العلم والاختصاص الشغوفين برسالتهم والواعين لأهمية مهنتهم في دعم رأس المال البشري الإبداعي والواثقين بقدرتهم على صنع التغيير ولعب الدور الحيوي في خطة التنمية والتطوير للكويت الجديدة ٢٠٣٥.

لست أبالغ إن قلت لكم بأنكم الأمل لكي يحصل أبنائنا في الكويت من ذوي صعوبات التعلم واضطراب قصور الانتباه وفرط الحركة، والذين آثرنا تسميتهم بذوي «اختلافات التعلم»، بحسب التوجه العالمي بالتركيز على اختلافاتهم وليس على نقاط الضعف لديهم، على فرصة عادلة في التعليم وفي استثمار طاقاتهم الإبداعية لبناء وتطور المجتمع.

نبذة عن الجمعية الكويتية لاختلافات التعلم



الجمعية الكويتية لاختلافات التعلم
Kuwaiti Association for Learning Differences

في هذا المجال. كما تكرم الجمعية المعلمين عن طريق «جائزة كالد للمعلم المتميز» والتي يتقدم لها معلمون من القطاع الخاص والعام.

تؤمن الجمعية بأهمية تقديم خدمات تربوية متكاملة للطلبة ولذلك فهي تقوم بتقديم الخدمات الأكاديمية والنفسية والاجتماعية مباشرة للطلاب من خلال الاستعانة بمدربين ومتخصصين نفسيين واجتماعيين لتقديم دورات وورش عمل ودروس خصوصية بعد أوقات المدرسة لتطوير مهارات الطلبة التعليمية. وبذلك تقوم الجمعية في سد الثغرات المجتمعية التي لا يُمكن علاجها إلا بالجهود التطوعية المجتمعية من أبناء الوطن، وهو الحال في كافة المجتمعات حتى المتقدمة منها.

وليس على نقاط الضعف لديهم، وذلك من خلال توفير وتسخير كافة المصادر البشرية والمادية لدعمهم وتمكينهم من النجاح في كافة نواحي حياتهم.

قامت الجمعية منذ نشأتها بالسير على خطط مدروسة من خلال العمل على ثلاثة محاور هي التوعية والتدريب والتطوير والتنمية. تنظم الجمعية حملات توعية على مستوى الكويت كما تقوم بكتابة ونشر إصدارات يتم توزيعها مجاناً على الجمهور والمؤسسات والمراكز الصحية. تعمل الجمعية أيضاً على توعية أولياء أمور الطلبة من خلال ملتقيات سنوية وورش تدريبية لتعريفهم بخصائص إعاقات أبناءهم وأفضل السبل للتعامل معهم وإرشادهم الى الجهات التي يمكن أن تساعدهم.

يلقى تدريب التربويون وخاصة المعلمون اهتمام كبير من الجمعية، حيث ان المعرفة بماهية اختلافات التعلم تلعب دوراً أساسياً في تمكين الطلبة من التعلم الفعال. تحقق الجمعية هذا التدريب من خلال مؤتمرات محلية وعالمية وورش عمل ودورات يقوم بها متخصصين

الجمعية الكويتية لاختلافات التعلم KALD هي منظمة إنسانية غير ربحية، رؤيتها تطوير التعليم النوعي في الكويت من خلال العمل مع المؤسسات الحكومية والخاصة والهيئات الدولية والجمعيات المدنية والمؤسسات التربوية. تأسست الجمعية في عام ٢٠٠٧ بجهود ا. آمال السايه وبدعم مالي من مؤسسة مبرة مشاريع الخير التابعة لشركة الكويت القابضة وتشكل مجلس أمنائها من متطوعين بعضهم متخصصين في مجال صعوبات التعلم وبعضهم من أولياء الأمور وتربويين مهتمين في هذا المجال.

تعمل الجمعية على مساعدة الطلبة من ذوي صعوبات التعلم واضطراب قصور الانتباه وفرط الحركة والذين تم اختيار تسميتهم بذوي «اختلافات التعلم» مواكبة للتوجه العالمي بالتركيز على اختلافات هؤلاء الطلبة

مؤسسة الكويت للتقدم العلمي



مؤسسة الكويت للتقدم العلمي
Kuwait Foundation for the Advancement of Sciences

المقبول البالغ ١٪ من الناتج المحلي الإجمالي بحلول عام ٢٠٢٠.

ومع إكمال الاستراتيجية الخمسية السابقة وبدء المرحلة المقبلة (٢٠١٧ - ٢٠٢١)، تواصل مؤسسة الكويت للتقدم العلمي المساهمة في خلق ثقافة علمية غنية في الكويت، وترسيخ اقتصاد مستدام قائم على المعرفة.

منذ تأسيسها، أنشأت المؤسسة مراكز بحثية وتعليمية متميزة في الكويت، وهي المركز العلمي، ومعهد دسمان للسكري، ومركز صباح الأحمد للموهبة والإبداع، ومركز جابر الأحمد للطب النووي والتصوير الجزيئي.

وتفخر مؤسسة الكويت للتقدم العلمي بالاعتراف الدولي الذي تحظى بها مراكزها، كمرافق ومعاهد بحوث عالمية رائدة. إضافة إلى ذلك، أسست المؤسسة شركة التقدم العلمي، التي تعد ذراع النشر للمؤسسة. ومن أحدث ما أنشأتها المؤسسة أكاديمية الكويت للتقدم العلمي، وهي جامعة افتراضية تقدم خدماتها من خلال الإنترنت في مقررات التعليم العالي والتعليم المهني المستمر.

إن المصادر المحدودة التي يتم من خلالها الإنفاق على الأبحاث والعلوم والتكنولوجيا والابتكار في الكويت تشكل عوائق وتحديات تحول دون الوصول إلى اقتصاد قائم على المعرفة. لذا، تستهدف الاستراتيجية الجديدة للفترة ٢٠١٧ - ٢٠٢١ العمل مع الجهات الحكومية للمساعدة على زيادة نسبة التمويل الحكومي للبحوث، من أجل تحقيق الحد الأدنى من المتوسط العالمي

تأسست مؤسسة الكويت للتقدم العلمي في عام ١٩٧٦ بموجب مرسوم أميري أصدره سمو أمير دولة الكويت الراحل، الشيخ جابر الأحمد الجابر الصباح، طيب الله ثراه. إذ تضمنت رؤية سموه إيجاد ورعاية ثقافة مزدهرة بالعلوم، والتكنولوجيا، والابتكار وتحقيق الاستفادة في دولة الكويت.

يتم تمويل أنشطة مؤسسة الكويت للتقدم العلمي من خلال شركات القطاع الخاص المساهمة في الكويت كجزء من مسؤوليتها الاجتماعية، حيث تبلغ نسبة المساهمات حالياً ١ في المئة من صافي أرباحها السنوية. وتمثل رسالة المؤسسة في « تشجيع وتحفيز تقدم العلوم والتكنولوجيا والابتكار لنفع المجتمع والباحثين والشركات في دولة الكويت »، وهي ما تزال في صميم جميع أنشطتها وخطتها.

مؤسسة مبرة مشاريع الخير

شركة مشاريع الكويت القابضة الراعي الرئيس للجمعية الكويتية لاختلافات التعلم KALD



- مساعدة مراكز البحوث العلمية والأدبية ومراكز التدريب المتخصصة ذات المستوى الرفيع. في الخارج
- تأثيث وتجهيز مستشفى الرعاية الصحي الخيري والتبرع بأجهزة مساعدة طبية
- تقديم المنح التشجيعية والجوائز التقديرية للباحثين والمتفوقين في مختلف المجالات الدينية والعائلية والاجتماعية والفنية.

- شراء ٢٠ جهاز للوقاية من الاشعاع لوزارة الصحة وجهاز لوحدة القلب للمستشفى الاميري

بعض الأعمال المبرة

التبرع في مجال التعليم:

- التبرع لبناء طابق اضافي لمركز تقويم وتعليم الطفل
- المساهمة في مصاريف حملة الديسليكسيا
- التبرع لبناء طابق اضافي لمركز تقويم وتعليم الطفل
- المساهمة في انشاء ملعب رياضي في منطقة سلوى

التبرع في مجال الرياضة:

- لاتحاد الكويتي لكرة اليد والمساهمة في انشاء ملعب رياضي في منطقة سلوى

مجالات اخرى:

- تجهيز وتأثيث مكتبة المرحومة بإذن الله الشيخة سلوى الصباح
- منح بعثات كاملة للطلبة المتفوقين والمساهمة في المصارف الدراسية للطلبة الجامعيين في كافة الجامعات داخل وخارج الكويت
- التبرع لإنشاء هيئة الصناعات الحرفية في ولاية في سلطنة عمان ومبرة الرشيدة الخيرية في السودان
- التبرع لدعم الجهود الانسانية لجمعية العمل الاجتماعي الكويتية وسداد مديونية بعض المحتاجين

التبرع في مجال الصحة:

- التبرع لمركز سرطان الاطفال في لبنان

تلعب شركة مشاريع الكويت (القابضة) دوراً في تطوير وتنمية الكويت وتقديم المساعدة لمن يحتاج. وتعمل مؤسسة مبرة مشاريع الخير، المؤسسة الخيرية التابعة للشركة، على تمويل المشاريع والقضايا الخيرية مع تركيز على مساعدة الأطفال من ذوي الاحتياجات الخاصة.

تأسست مؤسسة مبرة مشاريع الخير في عام ١٩٩٩ وقد تم إشرافها بناء على القرار الوزاري الصادر من وزارة الشؤون الاجتماعية والعمل رقم (٢٥) لسنة ٢٠٠٠.

ومن أهدافها:

تقديم المنح الدراسية للمتفوقين من أبناء دولة الكويت والدول العربية والإسلامية لإجراء البحوث والدراسات العليا المتقدمة.

كلمة رئيسة الجمعية الكويتية لاختلافات التعلم	٤
نبذة عن الجمعية الكويتية لاختلافات التعلم	٥
مؤسسة الكويت للتقدم العلمي	٦
مؤسسة مبرة مشاريع الخير	٧
الفهرس	٨
لماذا ولمن تمت كتابة هذا الدليل	١٠
قانون الأشخاص ذوي الإعاقة رقم ٨ / ٢٠١٠	١١
حقائق بخصوص الطلبة ذوي صعوبات التعلم	١٢
خدمات الموائمة والدعم	١٤
وسائل موائمة عامة	١٥
وسائل دعم عامة	١٥
كيف ومن يقوم باختيار نوع الخدمات المقدمة للطالب؟	١٧
الجزء الأول صعوبات التعلم	
العلاقة بين صعوبات التعلم النمائية وصعوبات التعلم الأكاديمية	٢٠
مصطلح صعوبات التعلم كما جاء في هذا الدليل	٢١
المجالات الأكاديمية التي تظهر فيها صعوبات التعلم	٢٢
نقاط مهمة حول صعوبات التعلم	٢٣
أهمية التشخيص والتدخل المبكر	٢٤
أنواع صعوبات التعلم:- أعراضها ووسائل الدعم المناسبة لكل منها	٢٨
صعوبة القراءة - ديسليكسيا	٢٨
اضطراب المعالجة السمعية	٣٢

اضطراب المعالجة البصرية	٣٦
صعوبة الكتابة - ديسغرافيا	٤٠
اضطراب التعبير الكتابي	٤٢
اضطراب التنسيق النمائي	٤٤
صعوبة الحساب - ديسكالوليا	٤٦
الجزء الثاني:- الاضطرابات التي قد تصاحب صعوبات التعلم	
اضطراب قصور الانتباه وفرط الحركة	٥٠
خلل الأداء الوظيفي أو التنفيذي	٥٥
الذاكرة العاملة	٥٦
التفكير المرن	٥٧
ضبط النفس	٥٨
المراجع	٦١
معلومات وأرقام التواصل الخاصة بالجمعية الكويتية لاختلافات التعلم KALD	٦٤

لماذا ولمن كتب هذا الدليل

ان تقديم خدمات تعليم أفضل وخاصة للطلبة الذين لديهم قصور في جوانب ذات علاقة بالتعلم كالطلبة ذوي صعوبات التعلم واضطراب قصور الانتباه وفرط الحركة هو غاية كل الداعمين والقائمين على عملية التعليم. يحتاج هؤلاء الطلبة الى خدمات نوعية متميزة تتوفر فيها ثلاث مقومات.

أولاً: تشخيص مبكر يساعد على البدء في تدخل مبكر مفصل و خطة تربوية فردية.

ثانياً: تعليم استراتيجي بحيث يقوم معلم كفؤ ومتخصص بتعليم الطالب استراتيجيات بحسب نقاط القوة لديه.

ثالثاً: خدمات مواءمة أو خدمات دعم.

ان المدارس المهيئة لتقديم هذه الخدمات عددها قليل وليس بمقدور الكثير من أولياء الأمور تحمل رسومها العالية.

قامت الجمعية بإعداد هذا الدليل لإيمانها بأنه بنشر الوعي وبقدر

الطالب مبكراً وإلى أن يقوم بالتحويل المناسب الى ذوي الاختصاص مثل المرشد النفسي والاجتماعي وهي الخطوة الأولى على الطريق الصحيح.

على المعلم ان يدرك أن المعلومات في هذا الدليل تساعده على ملاحظة الأعراض ولا تؤهله لعمل تشخيص لحالة أي طالب.

ثانياً: الإمام المناسب في خدمات الموائمة والدعم غالباً ما تمكنه من توظيفها لمصلحة الطالب ليست فقط لأنها حق في حقوق الطالب التي نص عليها القانون بل لأنها قادرة على عمل فرق كبير في حياة عدد كبير من الطلبة.

**إعداد المكتب الإعلامي والثقافي
أ. عليا قاردين**

كاف من المعلومات عن صعوبات التعلم واضطراب قصور الانتباه وفرط الحركة وعن خدمات المواءمة وخدمات الدعم يستطيع معلم الصف أن يلعب دوراً كبيراً وإيجابياً حتى ولو لم يكن لدى هذا المعلم شهادة تخصص في تدريس هذه الفئة من الطلبة. فعندما يجتمع الإخلاص وحب العمل بالمعرفة والإرادة يستطيع المعلم أن يعمل فرقاً كبيراً وواضحاً في حياة طلبته.

ان الهدف من هذا الدليل ليس زيادة العبء على معلم الصف بل على تسهيل عملية التعلم داخل الصف فالكثير من خدمات الدعم ممكن استعمالها حتى مع الطلبة الذين ليس لديهم تشخيص بصعوبات تعلم. مثلاً، الخرائط الذهنية التي يوصى معلم الصف باستعمالها في تدريس الطلبة ذوي صعوبات التعلم ممكن ان تساعد باقي الطلبة وتسهل عملية تعلمهم.

كيف يمكن لمعلم الصف ان يعمل هذا الفرق؟

أولاً: إن المعلومات الواضحة والمنظمة قد تؤهل المعلم من ان يلاحظ مظاهر الصعوبات لدى

قانون الأشخاص ذوي الإعاقة رقم ٢٠١٠ / ٨

مادة رقم ٩ :

بحسب هذا القانون، «صعوبات التعلم» هي إحدى الإعاقات التي تلتزم الحكومة بتقديم الخدمات التربوية والتعليمية المختلفة اللازمة لجميع الطلبة الذين لديهم هذه الصعوبات. وقد تضمن القانون جميع هذه الخدمات ومنها الكوادر التربوية المؤهلة والاختصاصيين في التشخيص والمناهج المناسبة والتدريبات التيسيرية اللازمة وغيرها.

ما هي هذه التدريبات التيسيرية اللازمة؟

بحسب الدراسات العالمية وما يطبق في دول العالم المتقدم في هذا المجال، تشمل هذه التدريبات التيسيرية نوعان من الخدمات:

الموائمة والدعم

تلتزم الحكومة بتقديم الخدمات التعليمية والتربوية والوسائل التعليمية للأشخاص ذوي الإعاقة بما فيهم فئتي بطئي **وصعوبات التعلم** على قدم المساواة مع الآخرين في التعلم، مع مراعاة الاحتياجات الخاصة من الاتصال واللغة والتدريبات التيسيرية اللازمة، وتوفير الكوادر التربوية والمهنية المتخصصة لهم ورفع كفاءتها ومنحها الحوافز المادية والمعنوية. ويراعى في جميع الاختبارات التعليمية والمهنية او اختبارات الاعتماد التي تقدمها الجهات الحكومية او الاهلية حقوق واحتياجات ذوي الاعاقة **وصعوبات التعلم** وبطئي التعلم وتلتزم الحكومة بتوفير الوسائل السمعية والمرئية اللازمة والضمانات الكافية لخلق مناخ مقبول لمساعدتهم على استكمال تعليمهم. وتقوم وزارة التربية بتوفير دورات تدريبية لكافة المعلمين في المدارس الحكومية لاكتشاف حالات **صعوبات التعلم** وبطء التعلم وكيفية التعامل معها حسب احتياجات كل منها. كما تتكفل الهيئة بتكاليف الاختبارات الخاصة بتقييم بطء التعلم **وصعوبات التعلم**، على ان تلتزم وزارة التربية بتوفير المراكز المتخصصة بهذه الاختبارات من تاريخ العمل بهذا القانون.

مادة رقم ١٠ :

تتخذ الحكومة جميع الترتيبات الادارية والتنظيمية الفعالة والمطلوبة لدمج الاشخاص ذوي الاعاقة بما فيهم فئتي بطئي التعلم **وصعوبات التعلم** في مراحل التعليم المختلفة ضمن مناهج تعليمية وتأهيلية بما يتناسب مع قدراتهم الحسية والبدنية والعقلية مما يؤهلهم للاندماج في المجتمع والعمل والانتاج.

حقائق بخصوص الطلبة ذوي صعوبات التعلم

الحقيقة الأولى

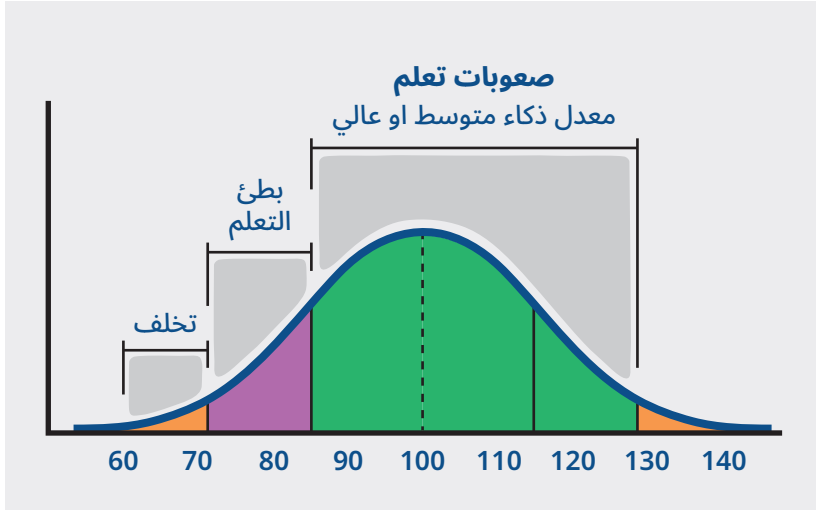
ان هؤلاء الطلبة لديهم معدل ذكاء متوسط او عالي ولكنهم يواجهون صعوبات ليس فقط اكااديمية بل أيضا نفسية واجتماعية وفي كثير من الأحيان تكون هذه المشاكل بسبب تعثرهم الدراسي. يجب التفريق بين هؤلاء الطلبة ذوي الذكاء المتوسط عن الطلبة من ذوي الاحتياجات التعليمية الخاصة الأخرى.

الحقيقة الثانية

ان اعدادهم كبيرة جدا بحسب الاحصائيات العالمية وبان نسبة كبيرة ممن لديهم صعوبات تعلم لا يكملون تعليمهم الثانوي.

بحسب الاحصائيات التي قام بها المركز الوطني لإعاقات التعلم في الولايات المتحدة الامريكية فان **طالب واحد** من بين كل **٥ طلبة** لديه اعاقات تعليمية مثل صعوبة القراءة و/أو اضطرابات انتباه مثل قصور الانتباه وفرط الحركة.

بسبب عدم توفر إحصائية لعدد الطلبة الذين لديهم صعوبات تعلم وانتباه في الكويت، ارتأينا أن نعتمد نسبة ١٠% بدل ٢٠% التي جاءت بتقرير المركز الأمريكي ونطبقها على أعداد الطلبة في مدارس الكويت والذي



الحقيقة الثالثة

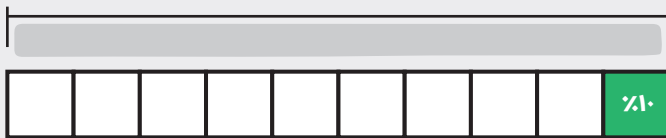
ان عدد كبير من هؤلاء الأشخاص لديهم قدرات ومهارات تمكنهم ليس فقط من النجاح بل من التميّز في مجالات العلوم والانسانيات وغيرها. توماس اديسون المخترع العظيم تم طرده من المدرسة الابتدائية بسبب الصعوبات التي كان يواجهها في الدراسة. وقد قيل لوالدته حينها ان لا تفكر بانه قادر على اكمال دراسته وخاصة في مجال العلوم.

يبلغ، بحسب الإدارة المركزية للإحصاء في الكويت، ٦٤٠,٦٢٠ **طالب وطالبة**.

بناءً على ذلك يمكن القول بأن عدد الطلبة في الكويت الذين يحتمل أن يكون لديهم صعوبات تعلم واضطرابات انتباه هو حوالي **٦٠ ألف طالب**.



٦٤٠,٦٢٠ **طالب**
مجموع طلاب في الكويت



٦٠ ألف **طالب**

يحتمل أن يكون لديهم اعاقات تعليمية واضطرابات انتباه

الحقيقة الرابعة

في كثير من الحالات تصاحب صعوبات التعلم بعض الاضطرابات مثل اضطراب قصور الانتباه وفرط الحركة والخلل في الوظائف التنفيذية وغيرها. من هنا لا بد من التطرق في الشرح لهذه الاضطرابات واخذها بعين الاعتبار عند تحديد وسائل الموائمة او الدعم التي يجب تقديمها للطالب لما لكل هذه المشكلات من آثار سلبية، قد تكون خطيرة في بعض الحالات على الحياة الأكاديمية والنفسية والاجتماعية للطالب واسرته.

الحقيقة الخامسة

الطلبة ذوي صعوبات التعلم بحاجة بالدرجة الاولى إلى طرق تدريس واستراتيجيات مناسبة لهم من قبل معلمين متخصصين وأن خدمات الموائمة والدعم هي مكملة لعملية التدريس.

الحقيقة السادسة

يبقى المعلم الواعي والمخلص والذي لديه حد مناسب من المعرفة بهذه الصعوبات وعلى دراية ومعرفة بحدود تدخله في مساعدة هؤلاء الطلبة، هو العامل الأهم في بناء اجيال متعلمة ومثقفة تتمتع بحياة نفسية واجتماعية صحية. من هنا جاءت كتابة هذا الكتيب كمساهمة

من الجمعية الكويتية لاختلافات التعلم في دعم المعلمين الذين هم من اهم مقومات التعليم وبالتالي المجتمع.

مصطلح صعوبات التعلم في هذا الدليل

كما جاء في قانون الأشخاص ذوي الإعاقة فصعوبات التعلم هي إعاقة تفرض على الحكومة ضرورة تقديم خدمات تربوية للطلبة الذين لديهم هذه الصعوبات من اجل تمكينهم من إكمال تعليمهم والاندماج في المجتمع.

هناك اختلاف في ترجمة ومعنى صعوبات التعلم بين المراجع الامريكية والانجليزية. يستخدم الدليل التشخيصي والاحصائي للجمعية الأمريكية للطب النفسي The Diagnostic and Statistical Manual of Mental Disorders: American Psychiatric) 5-DSM Association, 2013) مصطلح إعاقات التعلم learning disabilities ويعتبرها كمظلة لعدد من إعاقات التعلم ومنها صعوبات التعلم في القراءة والكتابة والرياضيات. كما يفرق بينها وبين الإعاقات الأخرى تحت المظلة بموضوع الذكاء المتوسط او العالي لدى الأشخاص الذين تشملهم هذه الفئة.

وقم تم لاحقا اعتماد مصطلح اضطرابات التعلم المحددة specific learning disorders لتحديد هذه الفئة من الأفراد والتي كثيرا ما ترتبط مع اضطرابات عصبية نمائية اخرى كاضطراب قصور الانتباه وفرط الحركة.

بحسب www.learningdisabilities.org.uk فصعوبات التعلم هي learning difficulties وهي حالة تسبب عوائق في تعلم مهارة معينة مثل القراءة أو الكتابة ولكنها لا تؤثر على الذكاء العام بينما learning disability هي اعاقه ادراكية شاملة تؤثر على التعلم والذكاء في جميع مجالات الحياة.

ولذلك ارتأينا ان نستعمل مصطلح صعوبات التعلم learning difficulties كما جاء في المراجع الإنكليزية الذي يتضمن مفهوم الإعاقة ويركز على الذكاء المتوسط او العالي وهو المصطلح الذي يفضله التربويون.

في مجال مراعاة الاحتياجات الخاصة للطلبة ذوي صعوبات التعلم التي ضمنها القانون، هناك نوعان من الخدمات التي يجب ان تقدمها المؤسسة التعليمية لذوي صعوبات التعلم والتي تهدف إلى الحصول على معطيات تفيد بأن الطالب قد وصلته المعلومة ولكن بتسهيلات تتناسب مع عمره وذكاؤه ولا تعمل على إحباطه:

<p>خدمات الدعم Accommodations</p>	<p>خدمات الموائمة Modifications</p>
<ul style="list-style-type: none"> • المادة الدراسية: لا تغييرات على المادة الدراسية بحيث يتعلم الطالب نفس المواد مثل أقرانه مما يتيح له تلبية نفس التوقعات. لكن من الممكن السماح لطالب لديه صعوبة قراءة سماع نسخة صوتية من نفس كتاب التاريخ مثلا، الذي يقرأه أقرانه في الصف. • الواجبات المنزلية: يُعطى الطالب نفس الواجب ولكن باستخدام بدائل تتناسب مع وضعه، مثلاً استعمال الكومبيوتر لطباعة الواجب بدل كتابته يدويا أو أن يسجله صوتيا. • الاختبارات: يمكن أن تختلف التسهيلات للاختبار عن تلك المستخدمة في التدريس اليومي. مثال، قد يساعد استخدام التوقيت الإملائي الطالب الذي يعاني من صعوبات في الكتابة في تدوين الملاحظات أثناء الفصل. ومع ذلك، لن يكون ذلك مناسباً أثناء الاختبار الإملائي الأسبوعي. في الوقت نفسه، قد يستفيد هذا الطالب من وجود وقت إضافي لإكمال اختبار الإملاء أو استخدام لوحة المفاتيح إذا كان المهمة الكتابية صعبة. • الاختبار الموحد: تتيح الامتحانات العالمية مثل البكالوريا الدولية بعض وسائل الدعم مثل الوقت الإضافي أو إجراء اختبار على جهاز كمبيوتر. من المقترح أن تكون هذه هي نفس وسائل الراحة التي يستخدمها الطالب لإجراء الاختبارات الصفية. 	<ul style="list-style-type: none"> • المادة الدراسية: تغييرات في المادة الدراسية لأنه لا يُتوقع من الطلبة الذين يتلقون خدمة الموائمة أن يتعلموا نفس المواد مثل زملائهم في الفصل. • الواجبات المنزلية: تكون مختلفة عن الواجبات التي تعطى لباقي الطلبة، بحيث تتناسب مع حاجات الطالب الفردية مثل قراءة فقرات أقصر أو أبسر من المواد التي تعطى لباقي الطلبة أو ما يراه المعلم مناسباً. • الاختبارات: يُطلب من الطالب تغطية مادة أقل أو مادة أقل تعقيداً والسماح باستخدام وسائل مثل آلات ذهنية، لوحة المفاتيح، طباعة خط كبير وغيرها. • التقييم البديل: يتضمن تعديلات على الاختبار العادي. قد تكون الأسئلة أقل أو لا تغطي نفس المواد مثل الاختبارات القياسية. كما يتم تفسير النتائج بشكل مختلف.

وسائل موافمة عامة Common Modifications

المهام المطلوبة من الطالب

المواد الدراسية

- مهام مناسبة له ضمن الواجبات المنزلية التي تعطى لزملائه في الصف
- مهام مناسبة له ضمن الواجبات المنزلية التي تعطى لزملائه في الصف.
- تقييم باستخدام معيار مناسب والذي قد يكون مختلف عن المعيار الذي يُقاس به الطلبة الآخريين.
- اعفاء من مشاريع معينة إذا كانت لا تناسب حاجات الطالب.

وسائل دعم عامة

Common Accommodations

ملاحظات هامة جدا

من وسائل الدعم في طرق العرض:

- تتيح وسائل الدعم للطلبة الذين يعانون من صعوبات التعلم إظهار تعلمهم لهذا يجب أن تكون وسائل الدعم المناسبة جزءاً لا يتجزأ من عملية التعليم.
- تغيير في طرق حصول الطالب على المعلومات
- الاستماع إلى التسجيلات الصوتية بدلاً من قراءة النص
- أسئلة الاختبار بصوت عالٍ للطالب
- السماح للطالب باستخدام مسجل الصوت للحصول على ملاحظات المعلم بدل كتابتها
- تعلم المحتوى من الكتب الصوتية والأفلام ومقاطع الفيديو والوسائط الرقمية بدلاً من قراءة النسخ المطبوعة
- تبقى الممارسة وتدريب الطالب على البدائل هي مفتاح الاستخدام الفعال للدعم. يجب دمجها في مهام الفصل الدراسي قبل توقع استخدامها في مواقف التقييم.
- العمل مع عدد أقل من العناصر لكل صفحة أو سطر
- اعطاء الطالب نسخة مكتوبة من التعليمات
- الحصول على ملاحظات الفصل من طالب آخر
- توفير شخص يقرأ التعليمات او
- استعمال خط كبير عند طباعة أوراق العمل
- تنبيه الطالب الى الخطوط العريضة للدرس
- تعتبر وسائل الدعم مفيدة فقط عندما يعرف الطالب كيفية استخدامها بفعالية. مثال، الوقت الإضافي لا يكفي: يجب تعليم الطالب كيفية استخدامه.

من وسائل الدعم في طريقة إظهار الطالب لما تعلمه.

من وسائل الدعم في مكان الدراسة:

من وسائل الدعم في مهارات التنظيم

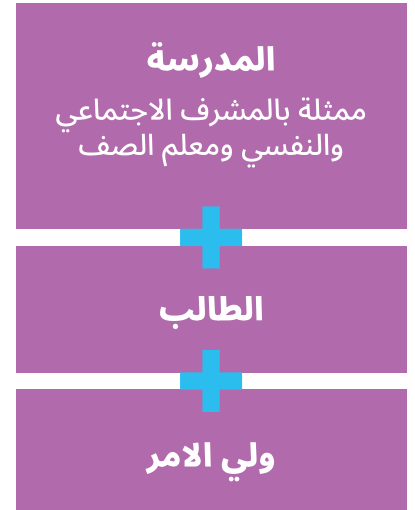
- العمل أو إجراء الإختبار في مكان خارج الصف ، مثل غرفة هادئة مع القليل من المشتتات
- إعطاء الطالب الخيار في طريقة الرد (شفهيا او كتابيا) ومن الممكن ان يقوم بتسجيل رده على مسجل الصوت
- الجلوس في المكان الذي يتعلم الطالب فيه بشكل أفضل على سبيل المثال، بالقرب من المعلم
- إعطاء الطالب أدوات حسية تساعده على تفريغ طاقته الحركية. مثل، رباط التمرين elastic band الذي يمكن لفة حول أرجل الكرسي حتى يتمكن التلميذ من ركله وإخراج طاقته الزائدة بهدوء
- إملاء الإجابات على شخص اخر يقوم بالكتابة عن الطالب او السماح له باستعمال لوحة المفاتيح او باستعمال برنامج تحويل الصوت الى كتابة Sound to Text
- استخدام القاموس أو المدقق الإملائي الرقمي spell checker

من وسائل الدعم في الوقت

- السماح للطالب باستخدام الآلة الحاسبة واعطاه جدول الضرب مطبوع بشكل واضح على قطعة من الكرتون وغيرها مما يراه المعلم مناسبًا.
- ارشاد الطالب على كيفية استخدام المنبه للمساعدة في إدارة الوقت
- تقسيم اسئلة الامتحان إلى أقسام وإعطائها للطالب على دفعات وتوفير فترات من الراحة بينها
- اعطاء مزيد من الوقت لإكمال مهمة أو اختبار بعد ان يتم تدريب الطالب على كيفية ادارة الوقت

كيف ومن يقوم بإختيار اي نوع من الخدمات يجب ان تقدم لطالب ما؟

تطلب المؤسسات التعليمية التي تقوم بتقديم خدمات للطلبة ذوي صعوبات التعلم من الطالب ان يكون لديه تشخيص حديث نسبياً معتمد من جهة مختصة من الدولة التي يدرس بها لكي يكون له الحق فيما يسمى بالخطة التعليمية الفردية IEP. تتضمن هذه الخطة التسهيلات المناسبة للطالب بحيث تحدد نقاط القوة لدى الطالب وتشتمل على توصيات واستراتيجيات تعليم محددة تتناسب مع حاجات الطالب الفردية وتسهل له عملية التعلم وإظهار ما تعلمه. عملية اختيار التسهيلات المناسبة توضع وتعديل باستمرار من الجهات الثلاث التالية:



اما بخصوص الاختيار بين الموائمة والدعم فهو قرار حاسم يجب اخذه بكل عناية وانتباه من قبل كل من ذوي العلاقة حيث انه يؤثر على مستقبل الطالب الأكاديمي والعملي لاحقاً.

ان وسائل الدعم:

- لا تغير متطلبات المادة الدراسية المطلوبة بشكل جوهري ولا المستوى التعليمي أو المحتوى أو معايير الأداء
- هدفها تزويد الطالب بفرص متكافئة في التعلم وفي اظهار ما تعلمه عن طريق تغييرات في كيفية وصول الطالب إلى المعلومات ووجود مخرجات تشير إلى أن الطالب قد حصل على التعليم المطلوب
- غير متحيزة ولا تضمن النجاح ولا تقدم ميزة غير عادلة

من هنا بإستطاعة الطالب ان يقدم الامتحانات الرسمية سواء على مستوى المدرسة او الدولة مع توفير وسائل الدعم الضرورية اثناء تقديم الامتحانات ويتم قبوله في الكليات

والجامعات اسوة بأقرانه.

اما في الموائمة والتي عادة ما تأخذ بعين الاعتبار شدة الصعوبة، فهناك تغييرات في المادة الدراسية المطلوبة وفي المهام المطلوبة من الطالب وفي طرق ومحتوى الاختبارات لتعطي الفرصة للطالب للبقاء مع زملائه في الصف حتى يتخرج من المدرسة الثانوية ويعطى شهادة مدرسية من المدرسة التي تخرج منها

علما بأن، هناك جامعات، وخاصة في الغرب وفي بعض الدول العربية، تقبل هؤلاء الطلبة. كما أن مجال التعليم المهني يبقى مفتوحاً لهم

الجزء الأول:

صعوبات التعلم

Learning Difficulties



العلاقة بين صعوبات التعلم النمائية وصعوبات التعلم التي تظهر في المهارات الأكاديمية

وتتضمن التفكير واللغة الشفوية.

٢. صعوبات التعلم Learning Difficulties

الصعوبات التي يواجهها الطلبة في تحصيلهم
الأكاديمي:

أ. صعوبة القراءة

ديسليكسيا

ب. صعوبات الكتابة

ديسغرافيا

ج. صعوبة الحساب (الرياضيات)

١. صعوبات التعلم النمائية Developmental Learning Disabilities

صعوبات في القدرات التي يحتاجها الطلبة
للتعلم في كافة نواحي الحياة:

أ. الصعوبات الأولية

وتتضمن الانتباه والذاكرة والإدراك.

ب. الصعوبات الثانوية

ديسكالكوليا

صعوبات تعلم أكاديمية.
إذا ظهر عند الطالب صعوبة أكاديمية كصعوبة
الحساب dyscalculia، قد يرجع ذلك إلى صعوبة
في الذاكرة وهي إحدى صعوبات التعلم النمائية.

هناك علاقة قوية بين صعوبات التعلم النمائية
وصعوبات التعلم. فالطفل الذي يعاني من
صعوبة تعلم نمائية لابد وأن يؤدي به ذلك إلى

مصطلح "صعوبات التعلم" كما جاء في هذا الدليل

وعدم القلق بشأن التفاصيل الدقيقة.

التفكير السردي

ذاكرة كبيرة للتجارب الشخصية وهي مهارة مفيدة للشعراء والكتاب وخاصة كتاب المذكرات مثل جون إيرفينغ.

التفكير الديناميكي

القدرة على التفكير في المواقف الجديدة وهي مهارة مهمة في المجال العلمي وفي مجال الأعمال. في بحث من كلية كاس للأعمال وجد علماء النفس الذين حللوا التركيب العقلي للفائزين في مجال الأعمال أن صعوبات التعلم هي واحدة من أهم عوامل النجاح في الأعمال التجارية والمالية. فقد تم تشخيص حوالي ٤٠ في المائة من ٣٠٠ شخص تمت دراستهم بصعوبة القراءة وهي أربعة أضعاف المعدل لدى عامة السكان.

الجدير بالذكر بأن الأطفال الذين يعانون من صعوبات التعلم يكونوا أكثر تعاطفاً، بسبب الصعوبات التي تواجههم.

بالدماغ وعمله، يفضل التربويون وصف الصعوبات التي يواجهها الطفل من الناحية السلوكية والأكاديمية.

الجوانب المضيئة لصعوبات التعلم:

يتمتع جميع الأشخاص الذين يعانون من صعوبات التعلم بنقاط قوة، خاصة فيما يتعلق بنقاط ضعفهم. يُستخدم مصطلح «اختلافات التعلم» أحياناً لأنه يجسد حقيقة أن الصعوبات في بعض المجالات مرتبطة ارتباطاً مباشراً بنقاط القوة في مناطق أخرى.

على سبيل المثال، فالأشخاص الذين لديهم صعوبة القراءة لديهم أيضاً مواطن قوة في:

الاستدلال المادي أو المكاني

القدرة على تحديد مكان الشخص والتخطيط لاتباع مسار معين وnavigation وتصور الوجوه والمشاهد والأشياء وهي مهارة مهمة للمصممين، والمهندسين، وصانعي الأفلام، مثل ستيفن سبيلبرغ.

الترابط

قدرة التفكير الكلامي على ربط الأفكار التي تبدو غير متصلة كإيجاد المقارنات، يقول الرئيس التنفيذي لشركة Kinko's إن أسلوب التعلم لديه ساعده على رؤية الصورة الكبيرة

على أساس أنها مجموعة متنوعة من الاضطرابات تنشأ بسبب خلل بسيط في أداء الجهاز العصبي المركزي لوظائف محددة بالرغم من:

- معدل ذكاء متوسط أو فوق المتوسط
- عدم وجود إعاقات عضوية بصرية أو حركية أو سمعية
- توفر الظروف التعليمية والنفسية والاجتماعية المناسبة للتعلم

تجدر الإشارة هنا بأن مفهوم صعوبات التعلم Learning Disabilities قد ظهر في الولايات المتحدة الأمريكية عام ١٩٦٣ وبدا المختصون التربويون بالتفكير في طرق لمساعدة الطلبة الذين لديهم هذه الصعوبات. فخلال حوالي نصف قرن من الزمن حدث تطور كبير في هذا المجال من خلال أبحاث علمية ودراسات عديدة بخصوص تعريف هذه الصعوبات ومظاهرها وآثارها على كافة نواحي حياة الطالب وطرق مساعدته.

ثم ان عدم تجانس الأشخاص الذين يعانون من صعوبات التعلم جعل الإجماع على تعريف واحد أمراً صعباً. حيث تصف العديد من التخصصات صعوبات التعلم وفقاً لأطرها المرجعية الخاصة بها، فبينما يميل الأطباء إلى ربط صعوبات التعلم

المجالات الأكاديمية التي تظهر فيها صعوبات التعلم

أ. مجال القراءة

صعوبة القراءة

Dyslexia

اضطراب المعالجة السمعية

Auditory Processing Disorder

اضطراب المعالجة البصرية

Visual Processing Disorder

ب. مجال الكتابة

صعوبة التنسيق الحركي في الكتابة

Dysgraphia

صعوبة التعبير الكتابي

Writing Expression Disorder

اضطراب التنسيق النمائي

Developmental Coordination Disorder

ج. مجال الرياضيات

صعوبة الحساب

Dyscalculia

قد يصاحب هذه الصعوبات اضطرابات أهمها:

اضطراب قصور الانتباه وفرط الحركة

Attention Deficit Hyperactivity Disorder

اضطراب (خلل) الوظائف التنفيذية

Executive Dysfunction or Executive Functions Issues

الأكاديمية التي تظهر فيها صعوبات التعلم على شكل ضعف مستمر في واحد على الأقل من ثلاثة مجالات رئيسية وينتج عنها تدنُّ مستمر في التحصيل الأكاديمي للطالب مقارنة مع زملائه في الصف الدراسي.

نقاط مهمة حول هذه الصعوبات:

- مصطلح «اختلافات التعلم» هو مصطلح اكتسب شعبية، خاصة عند التحدث مع الأطفال حول الصعوبات التي تواجههم، كما يركز على حقيقة اختلافهم بشكل إيجابي.
- غالبًا ما تسبب الصعوبات في القراءة والكتابة مشكلات في المواد الدراسية الأخرى مثل التاريخ والرياضيات والعلوم والدراسات الاجتماعية وقد تؤثر على الأنشطة اليومية والتفاعلات الاجتماعية.
- يكون لكل شخص مجموعة مختلفة من هذه الصعوبات عن الآخرين كما أنها قد تختلف في حدتها. فعندما تكون الصعوبة خفيفة يظهر عند الطالب بعض الصعوبات في التعلم في مجال أو مجالين أكاديميين، ولكن قد يكون من الممكن تعويضها، وفي حالة الصعوبات المتوسطة يكون لدى الطالب صعوبات كبيرة في التعلم ويكون بحاجة إلى طرق تدريس

لا تزال أسباب صعوبات التعلم غامضة، ولكن الكثير من الدراسات أجمعت على ارتباط الصعوبات بأحد هذه العوامل:

- العوامل الوراثية والجينية
- مخاطر ما قبل الولادة كالتعرض للكحول أو المخدرات والولادة المبكرة، وانخفاض الوزن عند الولادة
- الصدمات النفسية أو سوء المعاملة في مرحلة الطفولة المبكرة
- الصدمة الجسدية مثل إصابات الرأس أو التهابات الجهاز العصبي
- العامل البيئي مثل التعرض لمستويات عالية من السموم مثل الرصاص
- متخصصة وإلى خدمات دعم. اما الصعوبات الشديدة فلها تأثير سلبي كبير على العديد من المجالات الأكاديمية وتتطلب طرق تدريس متخصصة ومكثفة ومستمرّة.
- يمكن أن تتسبب صعوبات التعلم، إذا لم يتم التعرف عليها وإدارتها مبكرا، في حدوث مشكلات طوال حياة الشخص تتجاوز التحصيل الدراسي المنخفض. وتشمل هذه المشكلات زيادة خطر حدوث مشكلات نفسية واجتماعية كالتسرب من المدرسة ومشكلات أسرية وكذلك التورط في قضايا غير قانونية.
- لا تختفي هذه الصعوبات مع تقدم العمر الا اذا كان سبب الصعوبة هو تأخر نمائي developmental delay وقد تمت مساعدة الطالب في تنمية مهاراته مبكراً من قبل متخصصين. كما أن الشخص الناضج بإمكانه التعامل مع الصعوبة بشكل أفضل.

أهمية التشخيص والتدخل المبكر

يمكن ان يتم تشخيص هذه الصعوبات عند الأطفال في مراحل دراسية مبكرة، ولكن، في كثير من الاحيان، لا يتم التعرف عليها إلا في صفوف متقدمة. يجب أن يكون الطفل قد تعرض لخبرة تعلم القراءة والكتابة على الأقل لعام دراسي كامل. يجب أخذ عمر الطفل الزمني قبل البدء بعملية التشخيص حيث أن مواليد بداية العام يختلف استعدادهم عن مواليد نهاية العام وخاصة في الصفوف الأولى

يتم التشخيص من خلال مجموعة

من الملاحظات والمقابلات والتاريخ العائلي والتقارير المدرسية. يمكن استخدام الاختبارات العصبية السريعة و الاختبارات الإدراكية المحددة لمساعدة الطالب الذي لديه صعوبة التعلم أو اضطراب معين.

لكي يتم تشخيص صعوبات التعلم يجب أن يستوفي الطالب أربعة معايير:

أولاً: قد واجه صعوبات في واحد على الأقل من المجالات التالية ولمدة ستة أشهر على الأقل على الرغم من التعليم الجيد نسبياً:

- صعوبة القراءة (مثال، قراءة غير دقيقة وبطيئة مع بذل جهد كبير).
- صعوبة فهم معنى ما يقرأ.
- صعوبة في التهجئة.
- صعوبة في التعبير الكتابي (مثال، مشكلات القواعد وعلامات الترقيم أو التنظيم).
- صعوبة فهم مفاهيم الأرقام أو حقائق الأرقام أو الحساب.
- صعوبة في التفكير الرياضي (مثال، تطبيق مفاهيم الرياضيات أو حل مسائل الرياضيات).

ثانياً: أن يكون لديه مهارات أكاديمية أقل بكثير مما هو متوقع لطفل بعمره وتسبب له مشكلات في المدرسة أو العمل أو الأنشطة اليومية.

ثالثاً: أن تبدأ ظهور الصعوبات خلال سنوات الدراسة في المرحلة الابتدائية، حتى لو لم يواجه الطالب مشكلات كبيرة إلا في مراحل الدراسة المتقدمة عندما تصبح المتطلبات الأكاديمية أكبر.

رابعاً: أن لا ترجع صعوبات التعلم إلى حالات أخرى، مثل الإعاقة الذهنية، أو مشكلات الرؤية، أو السمع، أو الحالة العصبية (مثل السكتة الدماغية عند الأطفال)، أو الظروف المعاكسة مثل الحرمان الاقتصادي، أو البيئي، أو نقص التعليم، أو صعوبات التحدث / فهم لغة.

أهمية التشخيص والتدخل المبكر

يسمح التشخيص بعد الصف الثاني الابتدائي بوضع خطة تربوية فردية للطالب بحيث تحدد فيها طرق التدريس المناسبة وخدمات الدعم والتسهيلات والتي بدورها ستعمل فرق كبير في نواحي حياة الطالب كافة. وكلما قمنا بعملية التشخيص والتدخل مبكراً كلما كانت النتائج أفضل.

فقد أظهرت الكثير من الأبحاث أن الجهد الذي يأخذه التدخل لمساعدة طفل في الصف الرابع الابتدائي هو أكثر بكثير من الجهد الذي تتطلبه مساعدة هذا الطفل

عندما كان في الصف الأول والثاني الابتدائي، وأن ٧٥٪ من الأطفال الذين لديهم صعوبات في القراءة ولم يتلقوا مساعدة حتى الصف الثالث، سيواجهون صعوبات قراءة طوال حياتهم. ولكن إذا تلقى هؤلاء الأطفال أنفسهم المساعدة المناسبة بحلول الصف الأول، فإن غالبيتهم سيحققون قدرة قراءة عادية.

الآثار السلبية لعدم القيام بالتدخل المبكر

كما تم ذكره سابقا فإن عدد الأشخاص الذين لديهم صعوبات تعلم واضطرابات انتباه هو عدد هائل يحتم علينا ان لا نتجاهله وان نعمل ما بوسعنا لمساعدتهم. تشير الاحصائيات العالمية ان حالات اضطراب قصور الانتباه وفرط الحركة والذي يرافق صعوبات التعلم في كثير من الأحيان في ازدياد بشكل كبير في السنوات القليلة الماضية.

بحسب الجمعية الأمريكية للطب النفسي (APA) فإن ٥٪ من الأطفال الأمريكيين يعانون من هذا اضطراب قصور الانتباه وفرط الحركة بينما يؤكد مركز السيطرة على الامراض والوقاية منها (CDC) من أن ١١٪ من الأطفال الأمريكيين، الذين تتراوح أعمارهم بين ٤ إلى ١٧ عامًا، يعانون من هذا الاضطراب. هذه زيادة بنسبة ٤٢٪ في ثماني سنوات فقط.

بعض الاحصائيات المقلقة:

- معدل التسرب للطلبة ذوي صعوبات التعلم (١٨,١ في المائة) وهذا يقارب ثلاثة أضعاف معدل جميع الطلبة الذين يتسربون من المدرسة.
- الطلاب الذين يعانون من صعوبات التعلم يكون لديهم مستويات أعلى من المشاكل النفسية، مثل الاكتئاب والوحدة وتدني احترام الذات، مقارنة بأقرانهم.
- ٧٥٪ من الاحداث في السجون الامريكية لديهم صعوبات تعلم لم يتم التعامل معها.
- ٦٥٪ - ٨٠٪ من البالغين الذين لديهم اضطراب قصور الانتباه وفرط الحركة والذي قد يرافق صعوبات التعلم لن يكون مستوى تعليمهم بمستوى قدراتهم الفكرية ومن المحتمل أيضا ان يكونوا عاطلين عن العمل او يواجهون صعوبة في المحافظة على أعمالهم.
- عدد كبير ممن لديه هذا الاضطراب لديه مشاكل اجتماعية وشخصية مثل عدم القدرة على الحفاظ على الصداقات والخلافات الزوجية وحتى الطلاق.



أنواع صعوبات التعلم أعراضها ووسائل الدعم المناسبة لكل منها

أ. مجال القراءة

• صعوبة القراءة

Dyslexia

• اضطراب المعالجة السمعية

Auditory Processing Disorder

• اضطراب المعالجة البصرية

Visual Auditory Disorder

ب. مجال الكتابة

• صعوبة الكتابة

Dysgraphia

• صعوبة التعبير الكتابي

Writing Expression Disorder

• اضطراب التنسيق النمائي

Developmental Coordination Disorder

ج. مجال الرياضيات

• صعوبة الحساب

Dyscalculia

صعوبة القراءة - ديسليكسيا

Dyslexia

الصعوبة الأكثر شيوعاً من بين صعوبات التعلم الأخرى حيث أنها تمثل من ٨٠% - ٩٠% منها. يعاني الطالب الذي لديه هذه الصعوبة من عدم القدرة على القراءة بطلاقة، كما أنه يقرأ ببطء ويرتكب الأخطاء مما يؤثر على مدى فهمه لما يقرأ. لكن عندما يسمع قراءة الآخرين، فغالبا لا يواجه مشكلة في فهم النص.

تكمُن المشكلة في عدم القدرة على مطابقة الحروف مع الأصوات Decoding words ومهارة أخرى أكثر أساسية هي القدرة على التعرف على الأصوات في الكلمات Phonemic Awareness.

تؤثر صعوبة القراءة على الناس بطرق مختلفة. لذلك، قد لا تبدو الأعراض متشابهة من شخص إلى آخر.

قد لا يتم اكتشاف صعوبة القراءة عند بعض الأطفال إلا في وقت لاحق عندما يواجهون مشكلة في مهارات أكثر تعقيداً مثل القواعد grammar، وفهم القراءة comprehension، وطلاقة القراءة، وتركيب الجملة،

والكتابة الأكثر عمقا.

يمكن أن تسبب صعوبة القراءة صعوبات في مهارات أخرى أيضًا. وتشمل هذه:

• الفهم القرائي
Reading comprehension

• التهجئة
Spelling

• الكتابة
Writing

• الرياضيات
Math

الذين لديهم هذه الصعوبة لتحقيق النجاح في المدرسة والعمل.

مظاهر صعوبات تعلم القراءة:

- سرعة قراءة بطيئة
- تبديل الحروف في الكلمات
- فهم قرائي ضعيف
- صعوبة تحديد الكلمات الفردية
- مشاكل في التهجئة
- حذف أو استبدال الكلمات أثناء القراءة
- عكس الكلمات أثناء القراءة

• صعوبة فك شفرة المقاطع أو الكلمات المفردة وربطها بأصوات معينة

لا تؤثر صعوبة القراءة على التعلم فقط. يمكن أن تؤثر أيضًا على المهارات الاجتماعية والأنشطة اليومية والذاكرة والتعامل مع التوتر وغيرها.

صعوبة القراءة مشكلة تستمر مدى الحياة ويمكن أن تمثل تحديات على أساس يومي، ولكن بالدعم المناسب الذي يهدف إلى تحسين مهارات القراءة والكتابة يمكن مساعدة أولئك

من أفراد
المجتمع لديهم
صعوبة القراءة

1.1%

• عدم الرغبة او الاستمتاع بالقراءة

ومع صعوبة التعرف على الكلمات، قد يواجه هؤلاء الأشخاص صعوبة في تعلمها وحفظها.

صعوبة القراءة المزدوج

Double Deficit Dyslexia

يُظهر الطالب عجزاً مزدوجاً في كل من العملية الصوتية وسرعة التسمية. يقع غالبية الطلبة الأضعف تحت هذه الفئة.

صعوبة التسمية السريعة

Rapid Naming Dyslexia

يجد الطالب صعوبة في تسمية حرف أو رقم أو لون أو كائن بسرعة وبشكل تلقائي حيث تكون سرعة المعالجة منخفضة لديه وتستغرق وقتاً لتسميتها.

أنواع صعوبات التعلم بناءً على الأعراض:

صعوبة القراءة الصوتي

Phonological Dyslexia

يجد الطالب صعوبة في معالجة أصوات الأحرف الفردية والمقاطع ولا يمكنه مطابقتها مع الأشكال المكتوبة.

صعوبة القراءة السطحي (صعوبة القراءة المرئية)

Surface Dyslexia

يتسم هذا النوع من صعوبة القراءة بصعوبة التعرف على الكلمات الكاملة، والتي ربما تكون ناتجة عن مشكلات في الرؤية أو صعوبات في المعالجة البصرية في الدماغ.



بعض الامثلة على مظاهر صعوبة القراءة:

- حذف بعض الكلمات أو أجزاء من الكلمة المقروءة، فمثلاً (سافرت بالطائرة) قد يقرأها الطالب (سافر بالطائرة).
- إضافة بعض الكلمات غير الموجودة في النص الأصلي إلى الجملة، أو بعض المقاطع أو الأحرف إلى الكلمة المقروءة فمثلاً كلمة (سافرت بالطائرة) قد يقرأها (سافرت بالطائرة إلى أمريكا).
- إبدال بعض الكلمات بأخرى قد تحمل بعضاً من معناها، فمثلاً قد يقرأ كلمة (العالية) بدلاً من (المرتفعة) أو (الطلاب) بدلاً من (التلاميذ) وهكذا.
- إعادة بعض الكلمات أكثر من مرة بدون أي مبرر فمثلاً قد يقرأ (غسلت الأم الثياب) فيقول: (غسلت الأم ... غسلت الأم الثياب).
- قلب الأحرف وتبديلها، وهي من أهم الأخطاء الشائعة في صعوبات القراءة حيث يقرأ الطالب الكلمات أو المقاطع معكوسة، أو يبدل أماكنها: فقد يقرأ كلمة (برد) فيقول (درب) ويقرأ كلمة (رز) فيقول (زر) وأحياناً يخطئ في ترتيب أحرف الكلمة ، فقد يقرأ كلمة (بنت) فيقول (نبت) وهكذا.
- ضعف في التمييز بين الأحرف المتشابهة رسماً، والمختلفة لفظاً مثل (ع \ غ) أو (ج \ ح \ خ) أو (ب \ ت \ ث) أو (س \ ش) وغيرها.
- ضعف في التمييز بين الأحرف المتشابهة لفظاً والمختلفة رسماً مثل : (ك و ق) أو (ت \ د \ ظ \ ذ) أو (س \ ز) وهكذا ، وهذا الضعف في تمييز الأحرف ينعكس بطبيعة الحال على قراءته للكلمات أو الجمل التي تتضمن مثل هذه الأحرف ، فهو قد يقرأ (توت) فيقول (دود) مثلاً وهكذا.
- صعوبة في تتبع مكان الوصول في القراءة وازدياد حيرته، وارتبائه عند الانتقال من نهاية السطر إلى بداية السطر الذي يليه أثناء القراءة، وقد يعيد نفس السطر مرتين دون أن ينتبه.
- قراءة الجملة بطريقة سريعة وغير واضحة أو بطريقة بطيئة كلمة/كلمة.

صعوبة القراءة مواد وإجراءات الفصل الدراسي



الاختبارات والواجبات

- تقييم الطالب على المحتوى الذي تعلمه وليس على التهجئة أو القراءة بطلاقة
- السماح للطالب بعرض ما تعلمه بشكل مختلف مثل التقارير الشفوية وعروض الفيديو وغيرها
- تقديم طرقاً مختلفة للرد على أسئلة الاختبار، مثل قول الإجابة شفهاً أو وضع دائرة حول الإجابة بدلاً من ملء الفراغ
- إعطاء الطالب وقت أطول يمكنه من إكمال الاختبار أو تقليل عدد الأسئلة أو كمية المادة المطلوبة.
- توفير غرفة هادئة لإجراء الامتحانات، إذا لزم الأمر.

- توفير قائمة للمصطلحات المتعلقة بالمحتوى

- استخدام الدعم الصوتي لمساعدة الطالب على فهم المواد المكتوبة أثناء الحصة الدراسية

إعطاء التعليمات

- إعطاء التوجيهات خطوة بخطوة وقراءة التعليمات المكتوبة بصوت عالٍ
- القيام بتمييز الكلمات والأفكار الرئيسية في أوراق العمل ليقراها الطالب أولاً
- التحقق بشكل متكرر للتأكد من أن الطالب قد فهم ما قدم له ويمكنه تكرار التوجيهات
- تقديم نموذج تقييم يصف عناصر المهمة الناجحة
- مساعدة الطالب على تقسيم المهام إلى خطوات أصغر
- إعطاء الطالب قوائم مراجعة ذاتية وأسئلة إرشادية لفهم ما يقرأ
- ترتيب المهام المطلوبة في ورقة العمل من الأسهل إلى الأصعب

- كتابة جدول العمل للحصة الدراسية وتوزيع الأوراق على الطلبة وقراءتها بصوت عالٍ أيضاً

- توفير قطع كرتون أو مسطرة تساعد الطالب على التركيز على السطر الذي يقوم بقراءته

- استخدام أحرف كبيرة عند طباعة أوراق العمل

- السماح للطالب باستخدام قارئ نص مثل قلم القراءة أو برنامج تحويل النص إلى كلام

- توفير كتب تحتوي على مواضيع جذابة للطلبة الذين يقرؤون ما دون مستوى الصف الدراسي

- توفير وقت إضافي للقراءة والكتابة ومنح الطالب فرصاً متعددة لقراءة نفس النص

- الاستعانة بزملاء الطالب لمساعدته في القراءة أثناء العمل عند الضرورة

تقديم مفاهيم جديدة

- تزويد الطالب بملاحظات مطبوعة أو مخطط تفصيلي للدرس لمساعدته في تدوين الملاحظات
- تعليم المفاهيم والمفردات الجديدة قبل شرح الدرس

اضطراب المعالجة السمعية

Auditory Processing Disorder

يؤثر على الناس من جميع الأعمار وبطرق مختلفة. فيما يلي بعض العلامات الشائعة للاضطراب:

- مشكلة في القراءة أو التهجئة، والتي تتطلب معالجة الأصوات
- مشكلات في اتباع التعليمات المنطوقة، خاصةً تلك ذات الخطوات المتعددة
- صعوبة في متابعة المحادثة، خاصةً إذا كان هناك العديد من مكبرات الصوت أو الكثير من الضوضاء في الخلفية
- صعوبة في تذكر تفاصيل الأشياء التي يتم قراءتها أو التحدث بها
- سهولة في تشتت الانتباه بسبب ضوضاء الخلفية أو ضوضاء صاخبة مفاجئة
- صعوبة في المحادثة وأخذ وقت أطول للرد عندما يتحدث شخص ما وكثيرا ما يطلب من المتحدث إعادة ما قاله

قد يكون لدى الطالب صعوبة في واحدة أو أكثر من هذه الأنواع



كما ان ٢٥٪ من الأطفال الذين تم فحصهم لديهم صعوبة قراءة واضطراب معالجة سمعية أيضا.

في بعض المراجع والمقالات في اللغة العربية، تترجم مصطلح Auditory Processing Disorder إلى اضطراب

الإدراك السمعي. بعض مظاهر اضطراب المعالجة السمعية

ليس من الواضح ما الذي يسبب هذا الاضطراب ولكنه

هو خلل في معالجة الصوت في الجهاز العصبي السمعي المركزي يؤدي إلى عدم قدرة الدماغ على معالجة الأصوات واللغة بدقة وكفاءة. يمكن أن يجعل هذا من الصعب على الطالب التمييز بين الاختلافات الصوتية الصغيرة داخل الكلمات، وتذكر ما تم سماعه، ومواكبة الكلام المستمر، خاصة عندما يكون هناك ضوضاء أو عندما يتحدث أكثر من شخص. عندما يقوم الطالب بطلب تكرار ما يقوله المعلم، غالبا ما لا يكون له أية علاقة بالقراءة أو التهجئة، على الأرجح، إشارة تحذير كبيرة بأن الطالب يواجه صعوبة في معالجة اللغة المنطوقة.

يمكن أن يؤثر اضطراب المعالجة السمعية على مجالات التعلم جميعها وخاصة القراءة والتهجئة. عندما يعتمد التدريس في المدرسة بشكل أساسي على اللغة المنطوقة، فقد يواجه الفرد الذي لديه اضطراب في المعالجة السمعية صعوبة باللغة في فهم الدرس أو التعليمات. كما يمكن أن يؤثر على هذا الاضطراب مع على مهارات التواصل والتفاعل مع الآخرين.

قد يكون لدى الطفل اضطراب المعالجة السمعية فقط ولكن من الممكن ان يرافق صعوبة القراءة، إلا انهما اضطرابان مختلفان.

الفرق بين صعوبة القراءة واضطراب المعالجة السمعية

أنواع المعالجة السمعية	
المهارة	صعوبات في
التمييز السمعي	التمييز السمعي هو القدرة على معرفة التشابه والاختلاف بين الأصوات التي تؤلف الكلمات. فالطالب الذي لديه صعوبة في هذا المجال قد يقول أو يكتب "سعد" بدل "صعد" مما يسبب له مشاكل في إتباع التعليمات والقراءة والتهجئة والكتابة.
تمييز الصوت عن ضوضاء الخلفية	التمييز السمعي هو القدرة على تمييز الأصوات المهمة (ما يقوله أو يقرأه المعلم) عندما يكون هناك ضجة حول الطالب. على سبيل المثال: أن يقول "الكارب" بدل كلمة "القارب".
الذاكرة السمعية	الذاكرة السمعية هي القدرة على تخزين واستدعاء المعلومات التي أعطيت شفهيًا. قد لا يتمكن الطالب الذي يعاني من صعوبات في هذا المجال من إتباع التعليمات المعطاة شفهيًا أو قد يواجه مشكلة في تذكر المعلومات من قصة تمت قراءتها بصوت عالٍ.
التسلسل السمعي	التسلسل السمعي هو القدرة على تذكر أو إعادة ترتيب العناصر في قائمة أو ترتيب الأصوات في كلمة أو مقطع لفظي. على سبيل المثال: قول أو كتابة كلمة "بنات" بدل كلمة "نبات".
المزج السمعي	المزج السمعي هو عملية تجميع الصوتيات لتكوين الكلمات. على سبيل المثال، يتم مزج الصوتيات الفردية "ك" و"ت" و"ب" لتصبح "كتب" ولكنه يكتب "كب".

صعوبة القراءة

هي صعوبة في معالجة اللغة

اضطراب المعالجة السمعية

هو صعوبة في معالجة الأصوات

العلاقة بين صعوبة القراءة واضطراب المعالجة السمعية

من المهم إجراء التشخيص الصحيح حتى تتم عمليات التدخل المناسبة. يختلف العلاج اللازم لاضطراب المعالجة السمعية بناءً على عيوب المعالجة السمعية المحددة لكل طفل. بينما يحتاج الطلبة الذين لديهم صعوبة القراءة إلى علاج مكثف لصعوبة القراءة واستخدام برامج تعليم القراءة المتخصصة ومن أشهرها برنامج أورتن غلينجهام.

تتشترك صعوبة القراءة واضطراب المعالجة السمعية في العديد من الأعراض نفسها، ولكنها اضطرابات مختلفة يجب تشخيصها من قبل متخصصين في مجالات مختلفة كما يجب ان تكون أساليب التدخل خاصة بكل منهما.

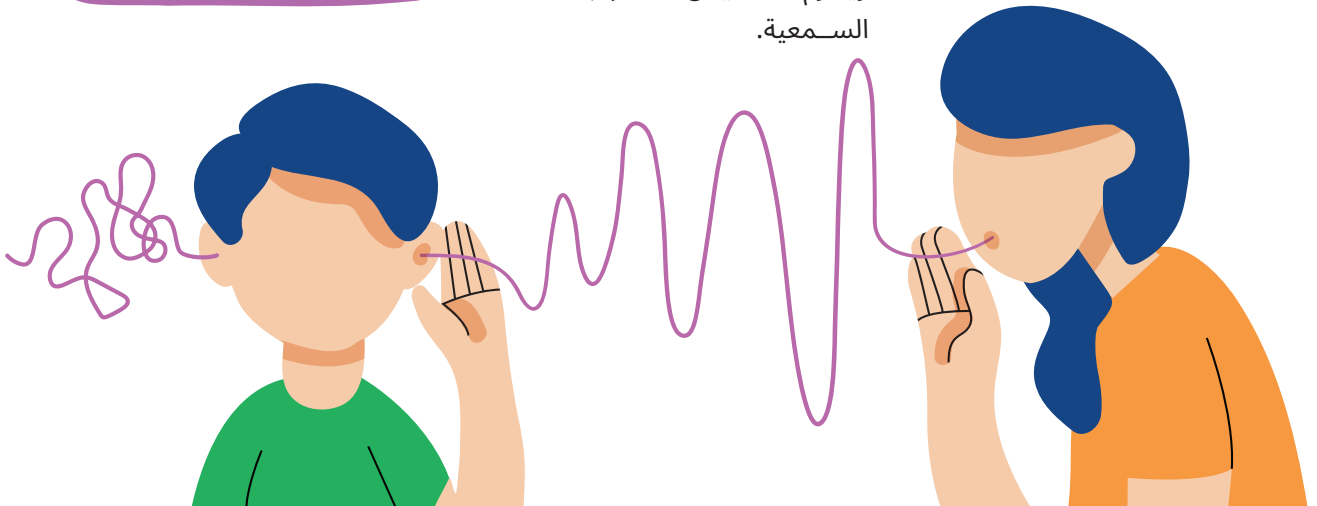
عملية التشخيص

تشخص صعوبة القراءة عادة من قبل أطباء النفس أو خبراء القياس النفسيين أو علماء اضطرابات النطق واللغة، psychologists, psychometrists, or speech-language pathologists ولكن أخصائي السمع audiologist (وهو ليس طبيب أنف وأذن وحنجرة) هو الوحيد الذي يستطيع فحص الجهاز العصبي السمعي المركزي ويقوم بتشخيص اضطراب المعالجة السمعية.

يجب تنمية الوعي الصوتي لدى الأطفال مبكراً من أجل تحضيرهم للقراءة والكتابة وذلك من خلال الأغاني والألعاب اللغوية المختلفة. تنمية الوعي الصوتي لا تعتمد استعمال الحروف المكتوبة بل على التحليل الشفهي لأصوات اللغة.

حقيقة أن صعوبة القراءة واضطراب المعالجة السمعية هما اضطرابان مختلفان يجب ألا يؤخذ باستخفاف:

يجب ألا تستعمل أساليب التدخل الخاصة بصعوبة القراءة مع طالب لديه اضطراب معالجة سمعية والعكس كذلك، إلا إذا كان لدى الطالب صعوبة القراءة والاضطراب معاً.



وسائل الدعم للطلبة الذين لديهم اضطراب المعالجة السمعية



البيئة والمواد الصفية

• توفير منطقة هادئة للعمل المستقل

• وضع مكتب الطالب بالقرب من المعلم وبعيدًا عن المشتتات السمعية، مثل الأبواب والنوافذ

تقديم مفاهيم/ دروس جديدة

• تبسيط التعليمات الشفهية وقراءتها بصوت واضح وسرعة معقولة وإبعاد أسباب التششت كالضجة الخ

• تزويد الطالب بقائمة لأهم المفردات والمفاهيم الأساسية للدروس القادمة

• تقديم مراجعة موجزة للدرس السابق قبل تدريس شيء جديد

• شرح الخطوط العريضة للدرس

• تقديم شرح لمفهوم جديد للطالب قبل تدريسه للفصل بأكمله (حتى يتمكن الطالب من التعرف عليه مسبقًا)

طرق التدريس

• تكرار المعلومات الأساسية طوال الحصة، وإعادة الصياغة حسب الحاجة

التقييم

• استخدام الأدوات البصرية والصور والإيماءات لتعزيز ودعم الدروس المنطوقة

• تقسيم تعليمات الاختبار أو الواجب الصفي إلى خطوات مكتوبة قصيرة

• منح الطالب وقت إضافي عند القيام بالاختبار

• إعطاء الدرجة بناءً على إكمال الطالب لهدف الدرس. (على سبيل المثال، لا تضع علامات على الأخطاء الإملائية إذا لم تكن مهارة التهجئة هي التي يتم اختبارها).

• تسليط الضوء على الكلمات الرئيسية والأفكار في أوراق العمل

• استعمال كتب وأوراق عمل مطبوعة بخط واضح وكبير تجعل المهام أكثر سهولة

إعطاء التعليمات

• إعطاء التوجيهات والمهام والجدول بصوت عالٍ، وإعادة الصياغة حسب الحاجة

• إعطاء التعليمات خطوة بخطوة والطلب من الطالب تكرارها

• التحقق بشكل متكرر للتأكد من أن الطالب يقوم بفهم ما هو مطلوب منه

• استخدام عبارات تجذب الانتباه مثل «من المهم أن تعرف ذلك لأن...»

• الاتفاق مع الطالب بشأن إشارة غير لفظية لإظهار أن هناك نقطة رئيسية يتم تحديدها

• إعطاء تعليمات مكتوبة للواجبات المنزلية

اضطراب المعالجة البصرية

Visual Processing Disorder

هو الضعف في القدرة على فهم ومعالجة الرموز المكتوبة والتي قد تسبب مشكلات في تعلم مادة الرياضيات والقراءة.

هناك العديد من الطرق التي يعالج بها الدماغ المعلومات المرئية. غالبًا ما يمكن رؤية نقاط الضعف في نوع معين من المعالجة المرئية ولكن من الممكن ان يحدث هذا الضعف في

أكثر من نوع في ذات الوقت.

من المهم أيضًا ملاحظة أن العديد من الأشخاص الذين ليس لديهم أي نوع من اضطراب المعالجة البصرية يعانون من مشكلات في التعلم والسلوك من وقت لآخر. ومع ذلك، إذا ظهرت هذه الصعوبات باستمرار لدى الطالب وعلى فترة طويلة من الزمن، فيجب النظر في

اختبار اضطرابات المعالجة البصرية بواسطة متخصصين مدربين. نظرًا لأن التشخيص الخاطئ ليس نادرًا، فمن المهم أن يستشير الفرد طبيب عيون خبير في المعالجة البصرية **Orthopist** (وهو ليس طبيب العيون لفحص حدة النظر) ويجب ألا يمر اضطراب المعالجة البصرية دون علاج.

أنواع المعالجة البصرية

المهارة	صعوبات في:
التمييز البصري استخدام حاسة البصر لملاحظة ومقارنة ميزات العناصر المختلفة لتمييز عنصر عن آخر	<ul style="list-style-type: none"> • رؤية الفرق بين حرفين أو شكلين أو أشياء متشابهة • ملاحظة أوجه التشابه والاختلاف بين ألوان وأشكال وأنماط معينة على سبيل المثال: تظهر الصعوبة في عدم التعرف على وجه الاختلاف بين الدائرة والشكل البيضاوي.
تمييز الشكل المرئي عن الخلفية	<ul style="list-style-type: none"> • العثور على جزء معين من المعلومات على صفحة مطبوعة مليئة بالكلمات والأرقام • رؤية صورة داخل خلفية مختلفة (مُشتتة)
التسلسل المرئي القدرة على رؤية وتمييز ترتيب الرموز أو الكلمات أو الصور	<ul style="list-style-type: none"> • البقاء في المكان المناسب أثناء قراءة فقرة. مثال: قد يتخطى الطالب الأسطر، أو يقرأ السطر نفسه عدة مرات • عكس أو قراءة الحروف والأرقام والكلمات بشكل خاطئ • فهم المعادلات الرياضية
المعالجة البصرية الحركية استخدام التغذية الراجعة من العين لتنسيق حركة أجزاء أخرى من الجسم	<ul style="list-style-type: none"> • الكتابة ضمن سطور أو هوامش قطعة من الورق • المشاركة في الألعاب الرياضية التي تتطلب حركات دقيقة • التحرك دون الاصطدام بالأشياء • النسخ من اللوح أو الكتاب

- يمكن للأشخاص الذين يعانون من اضطراب المعالجة البصرية، سواء من الأطفال أو البالغين، إظهار بعض هذه الأعراض أو كلها.
- نسيان الحروف والأرقام والكلمات بسهولة
- صعوبة في اتباع التوجيهات متعددة الخطوات
- ضعف الفهم القرائي
- عمل أخطاء في النسخ
- صعوبة في معرفة الوقت أو فهم مفهوم الوقت
- **بعض مظاهر اضطراب المعالجة البصرية**
- مهارة التهجئة (الإملاء) ضعيفة
- خط اليد ملتويًا أو متباعدًا بشكل سيئ
- الخلط بين الكلمات المتشابهة

صعوبات في:	المهارة
<ul style="list-style-type: none"> • تذكر تهجئة الكلمات المألوفة • تذكر ترتيب الأرقام على لوحة الأرقام على الهاتف • قراءة الفهم reading comprehension • استخدام الآلة الحاسبة أو لوحة المفاتيح بسرعة ودقة 	الذاكرة المرئية الذاكرة المرئية طويلة المدى الذاكرة المرئية قصيرة المدى
<ul style="list-style-type: none"> • الانتقال من مكان إلى آخر • تباعد الحروف والكلمات على الورق • تقدير الوقت • قراءة الخرائط (للوصول إلى مكان ما) 	العلاقات المكانية القدرة على فهم كيفية وضع الأشياء في الفضاء بالنسبة إلى الذات. يتضمن ذلك فهم المسافة (القريبة أو البعيدة)، بالإضافة إلى العلاقة بين الأشياء والشخصيات الموصوفة على الورق أو في سرد منطوق
ضعف القدرة على معرفة مثلا: <ul style="list-style-type: none"> • صورة سيارة بدون عجلات • صورة وجه بدون انف • كلمة ناقصة حرف 	الاعغلاق البصري القدرة على التعرف على الاشكال عندما لا تكون الأجزاء كلها موجودة

أهمية المعالجة البصرية في حياة الطالب

المعالجة البصرية هي قدرة الدماغ على تفسير وإدراك ما يصل اليه من معلومات عبر حاسة البصر ولهذا، فهي مهارة مهمة تساعدنا على فهم العالم حولنا والمشاركة بما يدور فيه. يغفل الأشخاص الكبار حقيقة كم هم محظوظون لوجود هذه القدرة لديهم ولا يواجهون أي صعوبات فيها كأشخاص كبار، عادة ما نغفل كم نحن محظوظون لوجود هذه القدرة لدينا ولا نواجه أي صعوبات فيها.

ولكن بالنسبة للطالب الذي لديه صعوبة المعالجة البصرية وعليه أن يحقق النجاح في الدراسة وان يكون له أصدقاء يشاركونهم اللعب وأن يثبت لنفسه وللآخرين بأنه قادر على المنافسة والتميز، فالحياة معركة صعبة. إن مهارات المعالجة البصرية الجيدة مهمة للعديد من المهارات اليومية مثل القراءة، والكتابة، وحل الألغاز، والقص، والرسم، واستكمال

المسائل الحسابية، وارتداء الملابس، وحتى أثناء لعبه بالإضافة إلى العديد من المهارات الأخرى. بدون القدرة على إكمال هذه المهام اليومية، يمكن أن يصاب الطفل بالقلق وأن تقل ثقته بنفسه.

المعالجة البصرية المكانية، وهي إحدى أنواع هذه المعالجة، تمكن الطفل من معرفة مكان وجود الأشياء في الفضاء بما في ذلك جسده. كما تتضمن أيضًا القدرة على معرفة مدى بُعد الأشياء عنه وعن بعضها البعض. على سبيل المثال، كي يفهم الطفل الاختلاف المبني على الشكل بين حرف W وحرف M ورقم 6 ورقم 2 هو بحاجة إلى هذه المهارة، بدونها سيعاني الطفل أثناء أداءه للمهام الدراسية المطلوبة لأنه لا يستطيع أن يحافظ على تركيزه لمدة طويلة وليس لديه مهارات تنظيمية، كما أن أعمال التي تتطلب التناسق بين العين واليد ترهقه. لا تقتصر الصعوبة في هذا المجال

على خلق مشكلات أكاديمية في مجال تعلم القراءة والرياضيات بل في أمور حياتية مهمة أيضا. فالطفل بحاجة لهذه المهارة في ربط شريط حذائه والقيام باتباع خطوات الرقص التي يشاهدها على التلفاز وفي عدم إزعاج الآخرين من خلال الاصطدام بهم. اما بالنسبة للبالغين، فهم بحاجة لهذه المهارة من اجل قراءة الخريطة (العناوين) والعثور على المكان المقصود وغيرها من الأمور الحياتية الضرورية.

نعود ونؤكد بأهمية التشخيص من قبل متخصصين والتدخل المبكر من قبل المدرسة وأولياء الأمور من أجل مساعدة الطلبة الذين لديهم أيا من هذه الاضطرابات على النمو والتطور وإعطائهم فرصة للنجاح والسعادة في الحياة.



وسائل الدعم للطلبة الذين لديهم اضطراب المعالجة البصرية



المواد والإجراءات الصفية

- توزيع جداول مرئية وقراءتها بصوت عالٍ أيضًا
- وصف العروض التقديمية المرئية بصوت عالٍ
- توفير الوقت الكافي لتلخيص المعلومات المهمة من كل درس
- تقديم المعلومات المكتوبة مع القليل من الصور غير الضرورية أو بدونها.
- استخدام مسطرة أو قطعة كرتون لحجب السطور الأخرى من النص أثناء القراءة
- توفير قلم ملون لتحديد المعلومات المهمة أثناء القراءة
- استخدام الكتب الصوتية أو برامج تحويل النص إلى كلام
- توفير ورق رسم بياني للمساعدة في ترتيب مسائل الرياضيات

التقييم

- توفير ورق ذات مساحات عريضة بين الاسطر ولتكن الاسطر غامقة وعريضة
- توفير نسخة مكتوبة من المعلومات والملاحظات التي يقدمها المعلم في الصف
- السماح للطالب بتقديم الإجابات أو المهام شفويا بدل كتابيا عندما يكون الهدف هو معرفة ما تعلمه
- السماح للطالب بكتابة الإجابات على ورقة منفصلة بدلاً من وضعها في مساحات صغيرة
- التقليل من عوامل التشثيت البصري عن طريق تدريبه على استخدام قطعة كرتون أو مسطرة يضعها تحت السطر المطلوب قراءته
- توفير وقت إضافي للاختبارات
- توفير غرفة هادئة للاختبارات إذا لزم الأمر
- استخدام علامات للفت الانتباه إلى المعلومات المهمة في أوراق العمل مثل الملاحظات اللاصقة - sticky flag note
- إتاحة الوقت للطالب لطرح أسئلة حول التعليمات التي أعطيت له
- إعطاء مخططات أو صور بسيطة للمساعدة في توضيح التوجيهات المكتوبة

إعطاء التعليمات

- قول التوجيهات والمهام بصوت عالٍ
- تكن المسافات بين الكلمات والمسائل الرياضية واضحة
- كتابة التعليمات بلون مختلف عن باقي المهمة (أو القيام بتمييزها عن طريق أقلام التلوين)
- استخدام علامات للفت الانتباه إلى المعلومات المهمة في أوراق العمل مثل الملاحظات اللاصقة - sticky flag note
- إتاحة الوقت للطالب لطرح أسئلة حول التعليمات التي أعطيت له
- إعطاء مخططات أو صور بسيطة للمساعدة في توضيح التوجيهات المكتوبة

صعوبة الكتابة - ديسغرافيا Dysgraphia



تكون قدرة الطالب على التهجئة في المستوى الطبيعي.

صعوبة الكتابة المكاني

Spatial dysgraphia

تنتج هذه الصعوبة عن مشكلات تتعلق بالوعي المكاني وقد تظهر على شكل صعوبة في البقاء أثناء الكتابة ضمن الأسطر الموجودة في الورقة أو في عدم المحافظة على مسافات من التباعد بين الكلمات.

عادة ما تكون أشكال الكتابة اليدوية والرسومات غير مقروءة بينما لا يكون هناك مشكلات في التهجئة.

أعراض صعوبة الكتابة

يمكن أن تسبب صعوبة الكتابة أعراضاً مختلفة في أعمار مختلفة عند الأطفال كما تعتمد الأعراض أيضاً على نوع صعوبة الكتابة. قد يعاني بعض الأشخاص من ضعف في الكتابة اليدوية فقط أو ضعف في التهجئة (الإملاء) فقط، بينما يعاني البعض الآخر من كليهما. قد تتضمن العلامات والأعراض ما يلي:

صعوبة الكتابة هي وجود عراقيل في مجال الكتابة تتميز بصعوبات في الكتابة، مثل ضعف الكتابة اليدوية، وضعف التهجئة (الإملاء)، ومشكلات في اختيار الكلمات الصحيحة لاستخدامها كتابياً.

أنواع صعوبة الكتابة:

صعوبة كتابة قرائية

Dyslexia dysgraphia

مع هذا الشكل من صعوبة الكتابة، تكون الكلمات المكتوبة التي لم ينسخها الشخص من مصدر آخر غير مقروءة، خاصة مع استمرار الكتابة، من ناحية أخرى، قد تكون الكتابة أو الرسومات المنسوخة واضحة.

الإملاء ضعيف على الرغم من أن المهارات الحركية الدقيقة طبيعية. على الرغم من الاسم Dyslexia dysgraphia، فإن الشخص الذي لديه هذا النوع من صعوبة الكتابة لا يعني بالضرورة أن لديه صعوبة القراءة أيضاً.

صعوبة الكتابة الحركي

Motor Dysgraphia

تكون المهارات الحركية الدقيقة ضعيفة عند الطالب ويكون العمل المكتوب، بما فيها النص المنسوخ والرسومات، ضعيفة وغير مقروءة. قد يستطيع الطالب إنجاز مهمة كتابية قصيرة بحيث تكون واضحة.

ملاحظة: لا يوجد دراسات كافية عن أعداد الأفراد الذين لديهم صعوبة الكتابة، ولكن يقدر بعض الاختصاصيين بأن النسبة تتراوح بين ٥% - ١٠% والبعض الآخر يقدرها بإنها تصل إلى ١٧%.

- صعوبة قواعد اللغة وتركيب الجمل
- وضع غير عادي للجسم أو اليدين عند الكتابة
- مشاهدة اليدين أثناء الكتابة
- قبضة محكمة للقلم أو غير عادية
- تجنب المهام التي تنطوي على الكتابة أو الرسم
- صعوبة تدوين الملاحظات في الفصل
- نطق الكلمات بصوت عالٍ عند كتابتها

- سرعة كتابة بطيئة
- التعب بعد كتابة مقاطع قصيرة
- حجم الحروف غير مناسب
- تباعد الأحرف غير مناسب

وسائل الدعم للطلبة ذوي صعوبات الكتابة



مواد وإجراءات الفصل الدراسي

- توفير مقابض أقلام رصاص أو أنواع مختلفة من الأقلام لمعرفة الأفضل بالنسبة للطلاب
- توزيع أوراق تحتوي على الحروف والارقام حتى تذكر الطالب بكيفية الكتابة بالشكل الصحيح
- تقديم نسخ مطبوعة من ملاحظات الفصل أو الخطوط العريضة للدرس لمساعدة الطالب في تدوين الملاحظات
- السماح للطلاب باستخدام مسجل صوت أو كمبيوتر محمول في الفصل
- تزويد الورق بخطوط مختلفة الألوان أو بارزة للمساعدة في تشكيل الحروف في المساحة الصحيحة

- توفير وقت إضافي لتدوين الملاحظات ونسخ المواد
- توفير ورق رسم بياني (أو ورق مُسَطَّر) للمساعدة في ترتيب مسائل الرياضيات
- العمل أن يكون التقدير (إعطاء العلامات) بناءً على ما يعرفه الطالب، وليس على الكتابة اليدوية أو التهجئة

السماح للطلاب باستعمال طرق بديلة لعرض ما تعلمه أو ما قام به مثل:

- الردود الشفهية أو المسجل
- الطباعة على الكمبيوتر والسماح باستعمال مصحح الأخطاء
- استخدام جهاز تحويل الصوت إلى نص.
- إعطاء وقت أطول في الاختبارات
- توفير غرفة هادئة للقيام بالاختبارات
- تقديم المعلومات اللازمة لبدء كتابة المهام في وقت مبكر
- مساعدة الطالب على تقسيم مهام الكتابة إلى خطوات
- توفير نموذج تقييم وشرح كيفية تصنيف كل خطوة
- إعطاء أمثلة على المهام المنتهية
- تقليص كمية الكتابة باستخدام أسئلة «ضع دائرة حول الاجابة» أو اسئلة ملء الفراغ

الطالب:

علاوة على ذلك، غالبًا ما يساعد فعل الكتابة الدماغ على تذكر المعلومات وتنظيمها ومعالجتها. فعندما يكون الفعل الكتابي الجسدي صعبًا بشكل لا يصدق، لا يستطيع الطفل إظهار ما يعرفه بشكل فعال. قد يفشل الطالب في الاختبار لمجرد أنه يجد صعوبة كبيرة في كتابة أفكاره على الورق.

حتى في العصر الرقمي، تعد الكتابة اليدوية مهارة مهمة وضرورية للنجاح في المدرسة وما بعدها. يمكن أن يؤدي التحدي المتمثل في العيش مع صعوبة الكتابة إلى القلق وقلة الثقة بالنفس.

اضطراب التعبير الكتابي

Written Expression Disorder

٨٪ - ١٠٪

لا يعرف الكثيرون عن هذا الاضطراب مع انه أكثر شيوعاً في الواقع من صعوبة القراءة. يعتقد الخبراء أن ما بين ٨٪ و ١٥٪ من الناس لديهم هذا الاضطراب.

بعض المظاهر السلوكية:

- إعطاء الأعذار ومحاولات تفادي القيام بالأعمال الكتابية
- التذمر بسبب عدم المقدرة على التفكير بما سيكتب أو عدم معرفة نقطة البداية
- الجلوس على طاولة الدراسة لمدة طويلة من غير كتابة أي شيء
- إنهاء المهمة الكتابية بسرعة وعدم مراجعتها قبل تقديمها

اضطراب التعبير الكتابي هو صعوبة تعلم في الكتابة ولكنه لا يتضمن مهارات تقنية مثل الإملاء والكتابة اليدوية (الصعوبة في هذه المهارات أدرجت تحت مسمى ديسغرافيا). يجد الطلبة الذي لديهم هذا الاضطراب صعوبة في كتابة أفكارهم. قد يكون لديهم أفكار رائعة ولكنهم يرتكبون أخطاء متكررة في القواعد وعلامات الترقيم (punctuation) وفي تسلسل الأفكار.

بعض مظاهر الاضطراب:

- سوء استخدام الكلمات
- تكرار الكلمات المستخدمة نفسها
- وجود أخطاء نحوية أساسية مثل عدم وجود فعل في الجملة
- وجود جمل لا معنى لها
- عدم اكتمال العمل المطلوب
- عدم وجود المعلومات والتفاصيل الضرورية
- بطء في كتابة العمل المطلوب
- عدم المحافظة على حجم الخط وتنسيقه

معلومات مهمة عن هذا الاضطراب:

- لا توجد أية برامج تعليمية شاملة متاحة تجارياً لصعوبات الكتابة. ولكن هناك استراتيجيات وتقنيات يمكن أن تساعد الأشخاص في إدارة التحديات وتحسين مهاراتهم.
- يؤثر اضطراب التعبير الكتابي على التعلم. ويمكن أن تجعل بعض المهام في العمل صعبة. ولكن من المهم أن ندرك أن الأشخاص الذين يعانون من صعوبات التعلم غالباً ما يتمتعون بنفس درجة الذكاء مثل الآخرين.
- غالباً ما يحدث أيضاً مع تحديات التعلم الأخرى. أكثر هذه التحديات شيوعاً هما عسر القراءة واضطراب قصور الانتباه وفرط الحركة.
- لا يتغلب الأطفال على اضطراب التعبير الكتابي. يستمر مدى الحياة. وينتج عن وجود اختلافات في الدماغ.
- يمكن تقييم إعاقات الكتابة لدى الأشخاص في أي عمر ولكن أساليب التقييم مختلفة للأطفال عن الكبار.

وسائل الدعم للطلبة ذوي اضطراب التعبير الكتابي



- توفير نسخة مكتوبة للطلاب الذين لا يستطيعون مواكبة تدوين الملاحظات من السبورة
- استعمال وسائل بديلة لتقييم المعرفة مثل التقارير الشفوية أو المشاريع المرئية
- استخدام لوحة المفاتيح أو البرامج المساعدة لتحويل الكلام إلى نص
- إعطاء وقت إضافي لكتابة المهام
- خصم علامات على أخطاء التهجئة فقط عندما تكون التهجئة أحد متطلبات المهارة الأساسية للمهمة
- استخدام جهاز تسجيل لإملاء الأفكار أو الإجابات
- استخدام برنامج المدقق الإملائي



اضطراب التنسيق النمائي

Developmental Coordination Disorder

من أفراد المجتمع لديهم اضطراب التنسيق النمائي

تظهر الاختلافات في المصطلحات المستخدمة من قبل الأخصائيين واضحة في مجال التفريق بين ما يسمى «ديسبراكسيا» وبين «اضطراب التنسيق النمائي» حيث إنه يتم استخدامهما من قبل بعض الجهات وخاصة في بريطانيا كبدائل. بينما يؤكد قسم كبير من الإختصاصيين ان هناك فرق كبير بينهما، فالاضطراب هو حالة محددة ورسمية ولكن الديسبراكسيا ليست كذلك.

التوازن من الصعب عليه الجلوس وتناول الطعام بشكل صحيح.

العلاقة بين الديسغرافيا واضطراب التنسيق النمائي:

كلاهما يسبب مشكلات في الكتابة، ولكنهما صعوبتان مختلفتان مع أنهما قد يكونان معا عند نفس الطفل. من المهم أن يدرك معلم الصف أن بإمكانه اللجوء إلى وسائل الدعم التالية لمساعدة الطالب.

ما لا يقل عن 5% من الأطفال لديهم هذا الاضطراب وهو أكثر شيوعًا عند الأولاد منه عند الفتيات. لا يمكن للأطفال أن يتخطوا هذا الاضطراب، لكن يمكنهم تحسين مهاراتهم الحركية.

آثار اضطراب التنسيق النمائي على الطالب:

داخل المدرسة

يؤثر سلبا على مهارات التعلم وتشمل الكتابة وتدوين الملاحظات وإكمال الواجبات المدرسية ومواكبة دروس الفصل الدراسي، وكذلك مشاكل سلوكية - تؤثر على علاقته بزملاءه.

خارج المدرسة

يخلق تحديات في الحياة اليومية أيضًا. فمشكلات التخطيط الحركي لدى الطالب تجعل من الصعب عليه أن يعرف خطوات إجراءات الرعاية الذاتية، مثل تنظيف الأسنان وارتداء الملابس. وقد تجعل مشكلة

اضطراب التنسيق النمائي (DCD) هو اضطراب نمائي عصبي يجعل من الصعب تعلم مهارات التنسيق والمهارات الحركية وتشمل هذه:

المهارات الحركية الدقيقة

للقيام بحركات صغيرة مثل استخدام قلم رصاص.

المهارات الحركية الكبيرة

للقيام بحركات كبيرة مثل ركل الكرة.

التخطيط للحركة

للقيام بمهام متعددة الخطوات مثل ربط الحذاء.

يمكن أن تؤثر الصعوبات في المهارات الحركية على التعلم والعمل والحياة اليومية. لكن الأشخاص الذين يعانون من اضطراب التنسيق النمائي أذكيا مثل الآخرين. وهناك العديد من الطرق للمساعدة في المنزل وفي المدرسة وفي المنزل



وسائل الدعم للطلبة الذين لديهم اضطراب التنسيق النمائي



مقاعد الفصل الدراسي والمواد والأعمال الروتينية

- وضع الطالب بالقرب من اللوح أو المعلم أو أي طالب آخر يمكنه المساعدة.
- ضبط ارتفاع الكرسي و/ أو المكتب لضمان وضع الطالب بشكل صحيح للعمل المكتبي. (القدمان مستوية على الأرض والأكتاف مسترخية والساعدين مدعومان على المكتب).
- السماح للطالب بالعمل في أوضاع مختلفة مثل الوقوف.

- منح الطالب وقتًا إضافيًا للانتقال من فصل إلى آخر.
- توفير لوح (سطح) كتابة مائل.
- توفير مقابض قلم رصاص.

- توفير ورق خاص حسب الحاجة، مثل الورق ذي الخطوط البارزة أو ورق الرسم البياني.

- توفير أدوات كتابة مختلفة (أقلام تحديد رفيعة ، وأقلام هلامية ، وما إلى ذلك) لتقليل ضغط قلم الرصاص.
- تعليم الطالب مهارات فتح الخزانة الخاصة به اذا توفرت في المدرسة.
- منح الطالب فترات راحة حتى يتمكن من التحرك عدة مرات في اليوم.

تقديم مفاهيم/ دروس جديدة

- توفير وقت إضافي لإتمام العمل.
- إعطاء التوجيهات ببطء وبجمل قصيرة.

- تعليم استراتيجيات توضيح للطالب كيفية كتابة الحروف بطريقة ثابتة ودائمة

إعطاء التعليمات والمهام

- قم بإعطاء الطالب الملاحظات بشكل مكتوب وفي وقت مبكر أو اسمح لأحد أصدقائه بتدوينها له.

- استخدم أوراق العمل التي تقلل الحاجة إلى النسخ ، مثل ملء الفراغات أو المطابقة.

- استخدام خط كبير لأوراق العمل والملاحظات والكتب المدرسية.

- الطلب من الطالب أن يسجل إجابته على مسجل أو يستخدم برنامج تحويل الكلام إلى نص.

- السماح للطالب باستخدام الكمبيوتر في المهام الكتابية.



صعوبة الحساب - ديسكالوليا Dyscalculia

بعض مظاهر صعوبة الحساب

- استيعاب معنى الكميات أو المفاهيم مثل الأكبر مقابل الأصغر
- استيعاب أن الرقم ٥ هو نفسه كلمة خمسة وأن كلاهما يعني خمسة عناصر
- تذكر حقائق الرياضيات، مثل جداول الضرب
- عد المال ومعرفة أجزاء الدينار مثلا
- تقدير الوقت
- الحكم على السرعة أو المسافة
- فهم المنطق الكامن وراء الرياضيات
- الاحتفاظ بالأرقام في العقل أثناء حل المشكلات (الذاكرة العاملة)

٠% - ١٠%

من أفراد المجتمع لديهم صعوبة الحساب

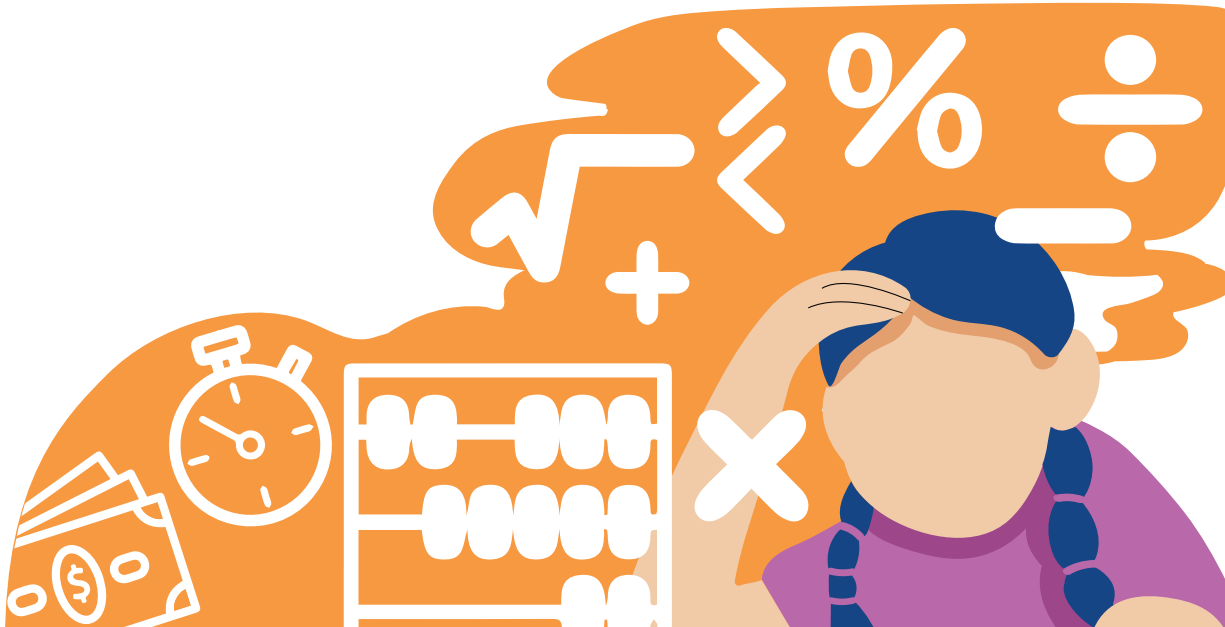
تؤدي صعوبة الحساب إلى تعقيد في الجوانب اليومية للحياة التي تتضمن مفاهيم رياضية - مثل معرفة الوقت، وعد النقود، وإجراء العمليات الحسابية العقلية.

ليس من الواضح ما إذا كانت صعوبة الحساب شائعة في الفتيات كما هي عند الأولاد. يعتقد معظم الخبراء أنه لا يوجد فرق. (إنها أيضًا أسطورة مفادها أن الأولاد أفضل في الرياضيات من البنات).

صعوبة الحساب هو إعاقة في تعلم الرياضيات تضعف قدرة الفرد على تعلم المفاهيم المتعلقة بالأرقام، وإجراء حسابات رياضية دقيقة، وحل الأسباب والمشكلات، وأداء مهارات الرياضيات الأساسية الأخرى.

هذه الصعوبة ليست مفهومة مثل صعوبة القراءة ولكن يعتقد الكثير من المتخصصين أنها شائعة.

يمكن أن تظهر المشكلات في الرياضيات بطرق مختلفة وقد تختلف العلامات من شخص لآخر ومن عمر إلى آخر أيضا. فقد تظهر مشكلات الإحساس بالأرقام في وقت مبكر، مثل مرحلة ما قبل المدرسة، في بعض الأطفال ولكنها تصبح أكثر وضوحا عندما تصبح الرياضيات أكثر تعقيدًا في المدرسة.



وسائل الدعم للطلبة الذين لديهم صعوبة الحساب

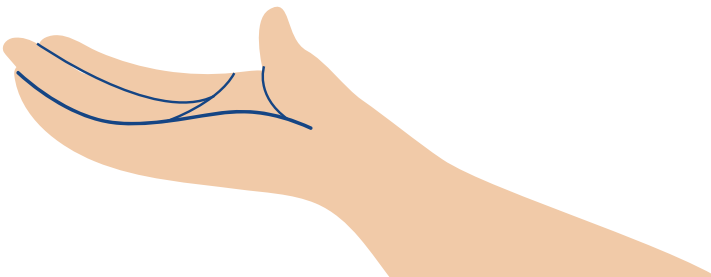


مواد وإجراءات الصف الدراسي

- مراجعة ما تعلمه الطالب بالفعل قبل تدريسه مهارات جديدة
- تعليم الطالب «التحدث مع النفس» من خلال حل المشكلات
- استخدام ورقة الرسم البياني للمساعدة في ترتيب الأرقام والمسائل الرياضية
- إعطاء الطالب قائمة بالصيغ الرياضية التي يتم تدريسها في الفصل
- استخدام مواد مثل العملات المعدنية والمكعبات لتعليم أفكار الرياضيات
- استخدام عبارات تجذب الانتباه مثل، «من المهم معرفة ذلك لأن...»
- استخدام أمثلة ملموسة تربط الرياضيات بالحياة الواقعية
- التحقق بشكل متكرر للتأكد من أن الطالب قد استوعب ما قمت بشرحه
- استخدام **graphic organizers** لتنظيم المعلومات أو المساعدة في تقسيم مسائل الرياضيات إلى خطوات

التعليمات وشرح المهام وتقييم التعلم

- استخدام قطعة إضافية من الورق لتغطية معظم ما هو موجود في ورقة الرياضيات أو الاختبار لتسهيل التركيز على مشكلة واحدة في كل مرة
- تجهيز أوراق عمل منفصلة لمسائل الأرقام **number problems** والمسائل الكلامية **word problems**
- تقسيم أوراق العمل وإعطائها للطلاب على دفعات
- منح وقتًا إضافيًا في الاختبارات
- السماح للطلاب باستخدام الآلة الحاسبة طوال الوقت عندما لا يكون الحساب أو التأكد من حفظ جداول الضرب هو ما يتم تقييمه. مثال: عند حل مسألة رياضيات (**word problem**) يجب أن لا يؤثر عدم حفظه لجداول الضرب على نجاحه في حل المسألة.
- وضع دائرة حول الكلمات والأرقام الرئيسية في **word problems**
- إعطاء التعليمات خطوة بخطوة والطلب من الطالب تكرارها
- تقديم مخططات للحقائق الرياضية أو جداول الضرب
- استخدام أدوات يدوية لتعليم الرياضيات **math manipulatives** عند حل المشكلات
- إعطاء نموذج تقييم **rubric** يصف عناصر المهمة
- إعطاء مساحة أكبر لكتابة المشكلات والحلول



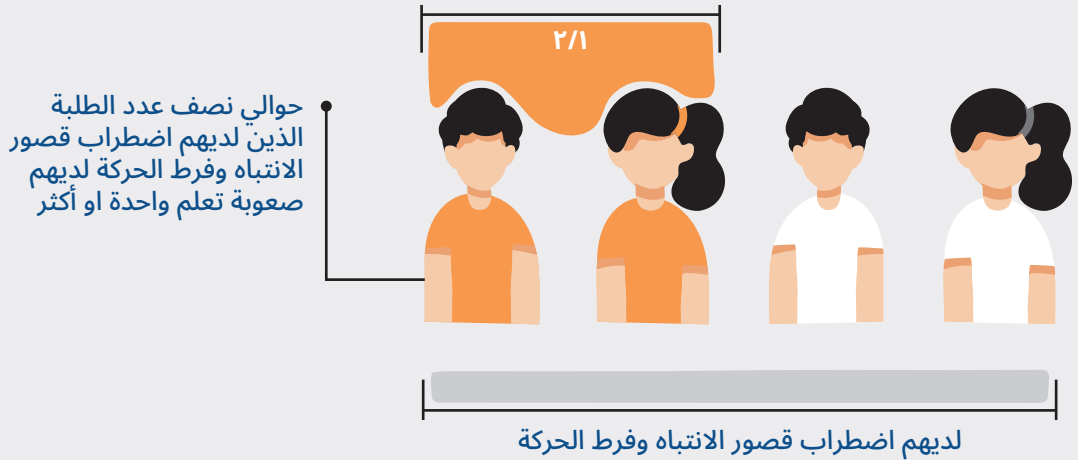
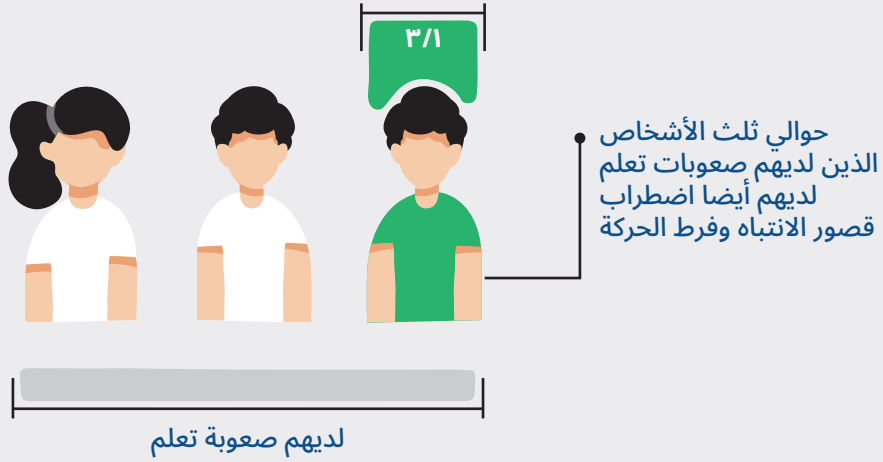
الجزء الثاني:

الاضطرابات التي قد تصاحب صعوبات التعلم

اضطراب قصور الانتباه وفرط الحركة
Attention Deficit Hyperactivity
Disorder

اضطراب (خلل) الوظائف التنفيذية
Executive Dysfunction or Executive
Functions Issues

العلاقة بين صعوبات التعلم واضطراب قصور الانتباه وفرط الحركة



اضطراب قصور الانتباه وفرط الحركة Attention Deficit Hyperactivity Disorder

تشير التقديرات إلى أن حوالي ٦,١ مليون طفل في الولايات المتحدة الأمريكية (٩,٤٪)، والذين تتراوح أعمارهم بين ٢ و١٧ عامًا، قد تم تشخيصهم باضطراب قصور الانتباه وفرط الحركة، وفقًا لدراسة أجريت عام ٢٠١٦ من قبل Centers for Disease Control and Prevention (CDC)

- أحد أكثر الاضطرابات النفسية شيوعًا التي تصيب الأطفال كما يؤثر أيضًا على العديد من البالغين وهو ثلاثة أنواع:
١. عدم انتباه وعدم القدرة على التركيز
 ٢. الحركة الزائدة التي لا تتناسب مع الوضع والاندفاعية
 ٣. النوع المختلط من عدم الانتباه والحركة الزائدة والاندفاعية

أعراض اضطراب قصور الانتباه وفرط الحركة

العلامات الرئيسية لفرط الحركة والاندفاعية	أعراض قصور الانتباه
<ul style="list-style-type: none">• عدم القدرة على الجلوس ساكنًا، خاصة في محيط هادئ• التملل المستمر عدم القدرة على التركيز على المهام الحركة الجسدية المفرطة• الكلام المفرط ومقاطعة حديث الآخرين• عدم القدرة على الوقوف وانتظار الدور• التصرف بدون تفكير• إحساس ضئيل أو معدوم بالخطر	<ul style="list-style-type: none">• فترات انتباه وتركيز قصيرة وسهولة في تشتت الانتباه• ارتكاب أخطاء بسبب الإهمال - على سبيل المثال، في العمل المدرسي• كثرة النسيان أو فقدان الأشياء• عدم القدرة على الالتزام بالمهام الشاقة أو التي تستغرق وقتًا طويلًا• عدم القدرة على الاستماع إلى التعليمات أو تنفيذها• الانتقال السريع من مهمة إلى أخرى قبل إنهاء أيًا منها• صعوبة في التنظيم مثل المهام والأشياء

من الطبيعي أن يواجه الأطفال صعوبة في التركيز و/أو أكثر حركة من وقت أو آخر. ومع ذلك، كلمة «اضطراب» تذكر فقط عندما يتم تشخيص الطفل من جهة متخصصة. كثير من الأطفال يظهرون عدم تركيز أو كثرة حركة وليس لديهم اضطراب.

حقائق حول اضطراب قصور الانتباه وفرط الحركة

أعراض الاضطراب محددة جيدًا، وعادة ما يتم ملاحظتها قبل سن السادسة وتحدث في أكثر من مكان مثل المنزل والمدرسة. كما انها قد تصبح أكثر وضوحًا عندما تتغير ظروف الطفل، مثلًا، عند التحاقه بالمدرسة.

العلاج

يمكن أن يساعد العلاج في تخفيف الأعراض وتقليل المشكلات في الحياة اليومية.

أخذ القرار باللجوء الى العلاج الذي يتضمن الأدوية والعلاج السلوكي behavioral therapy هو من مسؤولية ولي الأمر.

العلاج الذي يمكن للمدرسة أن تقدمه من أجل تخفيف أثر الاضطراب على عملية التعلم هو:

أولاً:

إدارة السلوك في الصف behavioral management (classroom) التدريب على مهارات التنظيم (organizational training) يقدمها معلمون مدربون أو المشرف النفسي في المدرسة

ثانياً:

خدمات الدعم (Accommodation) التي يقدمها معلم الصف

يمكن تشخيص معظم الحالات عندما يكون عمر الأطفال من 3 إلى 7 سنوات، ولكن في بعض الأحيان يتم تشخيصها في وقت لاحق.

عادة ما تتحسن أعراض اضطراب قصور الانتباه وفرط الحركة مع تقدم العمر، ولكن العديد يستمرون في مواجهة المشكلات.

قد يعاني الأشخاص المصابون باضطراب قصور الانتباه وفرط الحركة أيضًا من مشكلات إضافية، مثل اضطرابات النوم والقلق.

يمكن أن تسبب هذه الأعراض مشكلات كبيرة في حياة الطفل مثل، التحصيل الدراسي الضعيف، والتفاعل الاجتماعي متدني مع الآخرين، ومشكلات الانضباط.



وسائل الدعم للطلبة الذين لديهم اضطراب قصور الانتباه وفرط الحركة



مواد وإجراءات الصف

- إعطاء الطفل الفرصة للتخلص من الطاقة الحركية الزائدة عن طريق توفير المقاعد المرنة، مثل الكراسي المتأرجحة

- زيادة المساحة بين المكاتب أو طاوولات العمل وتخصيص مساحة عمل هادئة في الفصل الدراسي

- إعداد مقاعد بالقرب من المعلم و / أو بعيدًا عن المناطق ذات الازدحام الشديد

- نشر جدول مكتوب للأنظمة والقواعد اليومية وإخبار الطالب مسبقًا عن تغييرات الجدول الزمني

بناء مهارات التنظيم

- تخصيص دفتر لكتابة الواجبات والسماح للطلاب باستعمال الرزنامة الالكترونية

- توفير مجموعة إضافية من الكتب، ليحتفظ بها الطالب في المنزل

- توفير علب خاصة لحفظ الأغراض الصغيرة مثل الأقلام والمبراة وغيرها للحفاظ على طاولة الدرس منظمّة

- تدريس إستراتيجيات تدوين الملاحظات، مثل استخدام المخططات الرسومية وبرامج رسم الخرائط الذهنية

- تشجيع الطالب على تخصيص لون معين للأغراض الخاصة بكل موضوع

- تقديم ملاحظات مكتوبة أو مخطط للدرس لمساعدة الطالب في تدوين الملاحظات

- الطلب من أحد الزملاء تدوين الملاحظات للطالب

إعطاء التعليمات

- تقليل عدد الأسئلة لكل ورقة عمل
- إعطاء التوجيهات مكتوبة أو قولها بصوت عالٍ والطلب من الطالب أن يعيدها
- تقديم مخططًا تفصيليًا للدرس يوضح بالتفصيل الإرشادات والواجبات

إدارة السلوك

- صياغة التعليمات بطريقة بسيطة وواضحة وملموسة

- استخدام إشارة غير لفظية مثل ملاحظة لاصقة تضعها بهدوء أمام الطالب أو تضع يدك على كتفه لجذب انتباهه أو الإشارة له بوجود أخذ استراحة من العمل

- توفير نموذج تقييم يصف عناصر مهمة مكتملة بنجاح

- مساعدة الطالب على تقسيم المهام الطويلة إلى أجزاء أصغر

التقييم

- التحدث مع الطالب عن المشكلات السلوكية وجهاً لوجه
- منح وقت إضافي ومكان أكثر هدوء للعمل والاختبارات

- التحقق بشكل متكرر لمراقبة الحالة النفسية للطالب ومستوى الإحباط لديه

رسالة أم إلى معلم الصف

أرجو أن تعلم أن مزاح ومشاعبة ابني في الفصل هي طريقة لجذب الانتباه ومحاولة يائسة ليشعر أنه مقبول من قبل أقرانه الذين يرونه غير ناضج ومزعج. فهو يعاني لأنهم لا يدعونهم إلى منازلهم ولا يريدونه في فرقهم الرياضية ولا يشاركونه الرسائل على الجوال. بغض النظر عن مدى الثقة التي قد يبدو عليها، لا تنخدع. هذه هي آلية دفاعه الطبيعية لإقناع نفسه بأنه رائع..

أرجو أن تعرف كم هي مرهقة المدرسة والدراسة بالنسبة لابني، فعندما تظهر له خيبة أملك به، فسيشعر بها بشدة لأنه لا يريد أن يخيب ظنك. إنه يأخذ الأمر بصعوبة عندما يخبره صوته الداخلي بأنه ليس جديرا بالتقدير.

أرجو أن تعلم بأن ابني لا يريد أن يسيء التصرف. ما يبدو أنه سوء سلوك قد يكون بسبب الإرهاق أو الإحباط أو الإحراج. إذا شعر بأي من هذه المشاعر.

يا ليتك تعلم أن جذب انتباهه الكامل، حتى بقول اسمه، قبل البدء في إعطاء التعليمات يصنع الفارق بين سماعه كل ما تقوله أو جزء منه فقط.

أرجو أن تعرف أن المهام أو المشاريع الكبيرة تثقله. كلما تمكنت من تقسيم المشاريع إلى مهام صغيرة تزيد فرص نجاح إتمامها.

آه لو تعرف طول المدة التي يستغرقها ابني لإكمال واجباته المدرسية. فعندما نطلب من المعلمين أن يخففوا من كمية الواجب المنزلي فإننا لا نقصد ان نرفع عنه المسؤولية لكننا نريد أن يشعر طفلنا بالثقة بشأن قدرته على إكمال العمل بدلاً من الشعور بأنه عاجز عن ذلك.

أود ان أعبر لك عن شكري وتقديري للعمل الصعب الذي تقوم به والذي يتطلب الشجاعة والصبر. تفهمك ودعمك لي ولابني لن أنساه أبدا.

خلل الأداء الوظيفي أو التنفيذي Executive Dysfunction

استطاع الأطباء تحديد الاندفاعية وفرط الحركة منذ البداية، أما قصور الانتباه فقد تحول مع الوقت إلى مفهوم أوسع. يفضل الدكتور راسل استخدام «الخلل الوظيفي التنفيذي»، بينما يفضل متخصصون آخرون «مشاكل او تحديات الوظائف التنفيذية». بالنسبة لهم فإنه لا يوجد تشخيص باسم «اضطراب الوظيفة التنفيذية» ولم يتم ذكره في الدليل التشخيصي والإحصائي للاضطرابات العقلية المستخدم لتشخيص الحالات 5-DMS.

قد فهم الأطباء دائمًا فرط النشاط والاندفاع. ومع ذلك، فقد تحول فهم قصور الانتباه إلى مفهوم أوسع يسمى «خلل في الأداء التنفيذي» Executive Dysfunction.

تعريف الأداء الوظيفي التنفيذي

الأداء التنفيذي مجموعة من الوظائف أو المهارات أو القدرات المعرفية والعقلية التي تشمل مهارات:

الذاكرة العاملة

Working Memory

التفكير المرن

Flexible Thinking

ضبط النفس

Self-control

والتي تساعد الناس على الانخراط في العمل الموجه نحو الهدف. تعمل هذه المهارات على توجيه الإجراءات والسيطرة على السلوك والتحفيز على تحقيق الاهداف والاستعداد للأحداث المستقبلية.

ان أعداد كبيرة من الطلبة من الذين ليس لديهم صعوبة تعلم محددة أو اضطراب قصور الانتباه وفرط الحركة والذين يوصفون بأنهم neurotypical قد يعانون من ضعف في إحدى مكونات أو وظائف هذا الأداء وخاصة «الذاكرة العاملة» في مرحلة من مراحل حياتهم.

كما يمكن أن تكون الصعوبات في مهارات الوظيفة التنفيذية من أعراض العديد من الاضطرابات المختلفة في مرحلة الطفولة. على سبيل المثال، غالبًا ما يواجه الأطفال الذين يعانون من الاكتئاب أو القلق مشكلة في مهارات الوظيفة التنفيذية، مثل البدء في مهمة أو العمل بكفاءة.

لا تتطور المهارات المرتبطة بالأداء الوظيفي التنفيذي كلها مرة واحدة، بل تتطور في تسلسل - بناء مهارة فوق الأخرى. تتفاعل جميع المهارات مع بعضها البعض، وتؤثر على كيفية تنظيم الأفراد لسلوكهم لخلق نتائج مستقبلية إيجابية. تبدأ هذه القدرات في التطور في سن الثانية، ويتم

يظهر الخلل على شكل
نقص في:

التركيز

اتباع التوجيهات

التخطيط والتنظيم

إدارة الوقت

التعامل مع المشاعر

حل المشكلات

أهمية الأداء التنفيذي

خلل الأداء التنفيذي ليس تشخيصا طبيًا، إلا ان الإلمام بمظاهره والمشكلات التي يتسبب بها وطرق معالجة وأساليب الدعم للطلبة الذين لديهم هذا الضعف مهم جدا، بسبب

تطويرها بالكامل بحلول سن الثلاثين وأثناء ذلك فكثير من الطلبة قد يتأخرون عن اقرانهم في مدى تطور إحدى هذه المهارات مما يؤثر على عملية تعلمهم وعلى حياتهم النفسية والاجتماعية.

بعض مظاهر الاضطراب لدى الطالب:

- يستصعب البدء بتنفيذ المهمة ولا يعرف كيف ينهيها
- لديه صعوبة في ترتيب أفكاره (صعوبة في الانتقال من مهمة إلى أخرى)
- يحتاج إلى دعم خارجي وتذكير أكثر من أقرانه
- يظهر تفاوت كبير في مستوى أداءه في اليوم الواحد
- ليس لديه مفهوم الوقت المطلوب لإكمال المهمة
- «ينسى» التعليمات متعددة الخطوات بعد وقت قصير من إعطائها
- لا يستطيع تعميم الدروس المستفادة من مهمة أو موقف إلى آخر
- يكره بشدة تغيير الروتين والتوجيهات ولا يحافظ على ممتلكاته الشخصية

العلاج

الطلبة الذين لديهم خلل الأداء التنفيذي بحاجة إلى مساعدة من متخصصين كما يمكن اللجوء إلى العلاج السلوكي المعرفي، الذي يستخدم مع الأدوية لعلاج أية حالات مصاحبة مثل اضطراب قصور الانتباه وفرط الحركة. ولكن من المهم أيضا، أن يقوم معلم الصف بتقديم خدمات دعم تساعد هؤلاء الطلبة.

علاقة اضطراب قصور الانتباه بالوظائف التنفيذية

غالبًا ما يواجه الأطفال المصابون باضطراب قصور الانتباه وفرط الحركة صعوبة في العديد من جوانب الأداء التنفيذي، حيث يرتبط كل من عدم الانتباه والانخفاض ارتباطًا وثيقًا باضطراب الأداء التنفيذي.

مثال: قد يكون السبب في أن يجد طالب لديه اضطراب قصور الانتباه صعوبة في اتباع التعليمات بسبب ضعف في إحدى الوظائف التنفيذية لديه وهي الذاكرة العاملة.

مثال آخر، عندما ترتكب إحدى الطالبات أخطاء تدل على الإهمال، أو تظهر بأنها غير مكترثة بالتفاصيل، فقد يكون السبب في ذلك هو أنها لديها ضعف في إحدى الوظائف التنفيذية وهي ضبط النفس.

أيضًا، لا يقتصر وجود المشكلات في الأداء التنفيذي عند الأطفال الذين لديهم اضطراب قصور الانتباه وفرط الحركة. إذ يعاني العديد من الأطفال الذين لديهم صعوبات تعلم من واحدة أو أكثر من هذه المهارات الأساسية.

غالبًا ما يواجه الأطفال الذين يعانون من الاكتئاب أو القلق مشكلة في مهارات الأداء التنفيذي مثل البدء في مهمة أو العمل بكفاءة. وبالتالي، فعدد الأطفال الذين لديهم مشكلات في الأداء الوظيفي أكثر بكثير من عدد الأطفال الذين لديهم اضطراب قصور الانتباه وفرط الحركة.

وبالتالي، يكون عدد الأطفال الذين لديهم صعوبات في الوظائف التنفيذية وليس لديهم اضطراب قصور الانتباه وفرط الحركة أكبر بكثير من الأطفال المشخصين بهذا الاضطراب.

الوظائف التنفيذية أولاً: الذاكرة العاملة

المحرك الرئيس في عملية التعلم

من الأشخاص
لديهم ضعف في
الذاكرة العاملة

المعلومات المخزنة لا تحمل الكثير من المعنى لأنه لم يتم تعبئتها بشكل صحيح، أو قد لا يقوم الدماغ بعملية التخزين في «خزان ذاكرة المدى الطويل» على الإطلاق.

اهمية الذاكرة العاملة

الذاكرة العاملة ضرورية جداً للفهم والتحليل وحل المشكلات والتعلم. كما أن لها اثر كبير على المهارات الدراسية كالقراءة والرياضيات وعلى المهارات الاجتماعية أيضاً.

على سبيل المثال، طالب يحاول حل مسألة رياضيات، هو بحاجة للاحتفاظ بتفاصيل المسألة في مخزن الذاكرة اللفظية قصيرة المدى (الذاكرة العاملة). وفي نفس الوقت، استرجاع الحقائق الرياضية الأساسية اللازمة من الذاكرة طويلة المدى لإجراء العمليات الحسابية لحل المسألة الرياضية.

الذاكرة العاملة ليست للاستخدام على المدى القصير فقط. فهي تقوم بمساعد الدماغ على تنظيم المعلومات الجديدة لتخزينها على المدى الطويل.

تظهر المشكلات في الذاكرة العاملة عندما: يتم تخزين الدماغ للمعلومات بطريقة غير منظمة مما يجعل

الذاكرة العاملة هي مخزون مؤقت لكمية محدودة من المعلومات ممكن الاحتفاظ بها لمدة قصيرة واستخدامها لانجاز مهمة ما.

٦٠٪ - ٥٠٪

من الذين لديهم صعوبات تعلم محددة لديهم ضعف في هذه الوظيفة الحيوية

المسألة الحسابية:

في حقل هناك ١٠ أشجار على كل شجرة ٥ تفاحات كم تفاحة في الحقل؟

في الذاكرة العاملة



مكونات نظام الذاكرة العاملة

١. الذاكرة اللفظية قصيرة المدى

القدرة على تذكر ما يتم قراءته أو سماعه من كلمات أو أرقام أو جمل.

٢. الذاكرة المرئية والمكانية

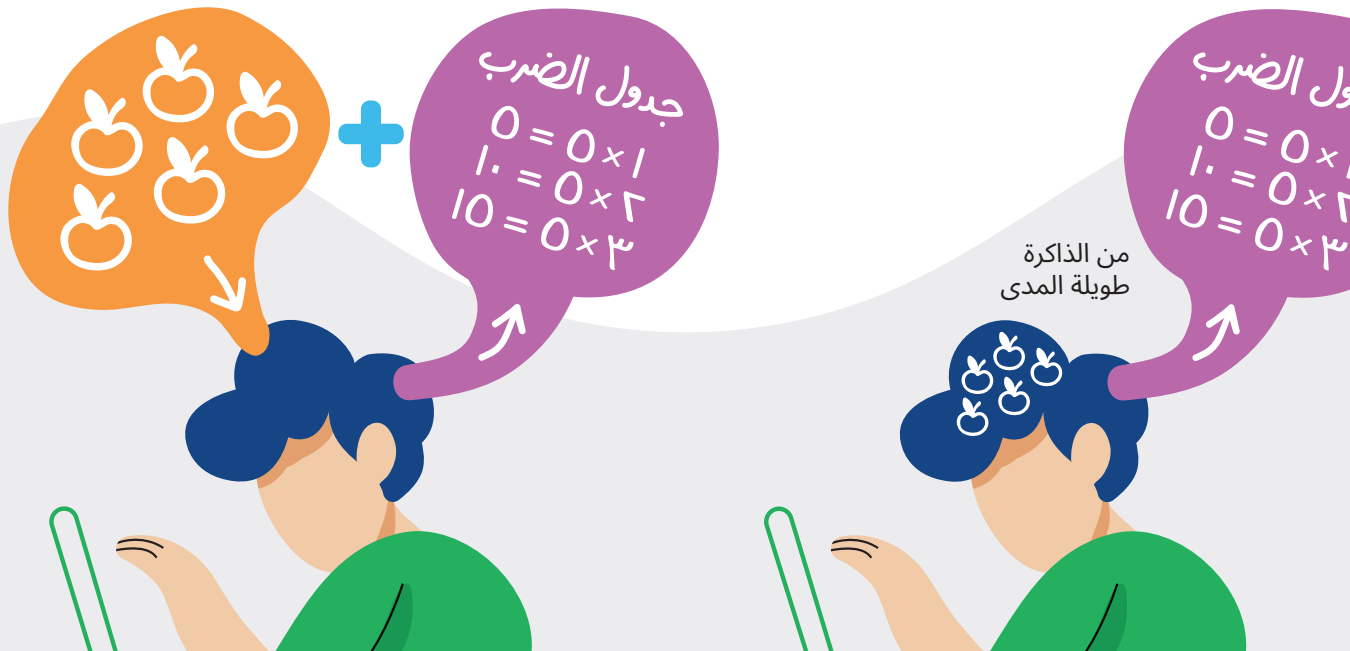
نوعاً من التمثيل المرئي يسمح للطالب بتخيل شيء ما والاحتفاظ به في العقل (mind's eye)، ثم استعادته من أجل التخطيط للذهاب إلى مكان ما، وتذكر أماكن الأشياء، ومكان حدوث الأحداث وتسلسلها.

٣. تحتوي الذاكرة العاملة أيضًا

على عنصر يساعدنا على مقاومة الانحرافات والحفاظ على التركيز أثناء القيام بمهمة تتطلب ذاكرة عاملة.

من مظاهر ضعف الذاكرة العاملة

- يجد صعوبة في تذكر جميع الخطوات في التوجيهات الشفهية
- لديه صعوبة في التفكير والعمل في نفس الوقت كما يجد صعوبة في التفكير المعقد
- يبدو شديد التششت وغافل ولكنه ليس مندفعًا أو مفرط النشاط
- يظهر قلة الثقة بالنفس و ينخرط في أحلام اليقظة بشكل متكرر
- لديه علاقات مع أقرانه ولكنه يجد صعوبة في متابعة المحادثات عند وجوده بين مجموعة منهم
- يكون أداء الطالب دون المتوسط في بعض أو كل مجالات التعلم
- يواجه مشكلة في المهام التي تحتوي على أكثر من خطوة
- يتوقف عن العمل لأنه فقد مسارا ما يفترض القيام به
- لديه نقص في مهارات في التخطيط والتنظيم
- يجد صعوبة في تطبيق ما تعلمه في تجربة سابقة على موقف جديد



الفرق بين:

الذاكرة العاملة

working memory

والذاكرة قصيرة المدى

short term memory

الفرق بين:

الذاكرة العاملة

working memory

والانتباه

attention

وسائل الدعم للطلبة الذين لديهم خلل في الذاكرة العاملة

وسائل الدعم داخل الصف سهلة الاستخدام ويمكن أن تفيد جميع الطلبة وليس فقط الذين يعانون من ضعف الذاكرة العاملة.

- تقديم المعلومات بطرق عدة : شفهيًا، كتابيًا، أو عمليًا
- تبسيط المعلومات لتسهيل معالجتها وتكرارها كلما دعت الحاجة
- تقليل كمية المعلومات المراد تخزينها عن طريق على سبيل المثال ، كتابة الكلمات الرئيسية او المعادلات الرياضية او خطوات العمل على اللوح الأبيض
- كتابه التعليمات والارشادات بطريقة بسيطة وموجزة وإعطاء الطالب نسخة مكتوبة منها
- تجزئة المهمة المطلوبة الى أجزاء وإعطاءها للطالب على دفعات
- السماح للطلاب باستعمال المسجل الصوتي لتسجيل الدرس
- التشجيع والتحفيز المستمر للطالب

الانتباه والذاكرة العاملة أمران حاسمان للحياة اليومية والتعلم. فهما يمثلان جانبين من جوانب الأداء التنفيذي يساعداننا في استيعاب المعلومات الجديدة وفهمها. لكن في حين أنها مرتبطة ارتباطًا وثيقًا، فإن هذه الوظائف ليست هي نفسها.

الانتباه

يسمح بأخذ المعلومات

الذاكرة العاملة

تساعد الدماغ على فهمها

يعاني العديد من الأطفال الذين لديهم صعوبات في التعلم من مشكلات في الانتباه أو مشكلات في الذاكرة العاملة أو كليهما.

الذاكرة قصيرة المدى

هي القدرة على الاحتفاظ بكمية صغيرة من المعلومات، ولكن ليس التلاعب بها، وتكون متاحة في حالة نشطة ومتاحة بسهولة لفترة قصيرة من الزمن (١٥ إلى ٣٠ ثانية).

مثال:

عندما يذكر شخص رقم هاتفه امامك، تحتفظ بالأرقام في ذاكرتك وانت تضغط ازرار الهاتف لعمل الاتصال. وعادة ما تنسى هذا الرقم بعد ذلك.

الذاكرة العاملة

هي ذاكرة قصيرة المدى تُستخدم لتنفيذ مهام محددة.

مثال:

يعطي المعلم تعليمات للطالب: «اقعد مكانك واخرج كتاب القراءة ودفتر الكتابة». قد يقعد الطالب في مكانه وينسى إخراج الكتاب أو دفتر الكتابة أو الاثنان.

ثانياً: التفكير المرن

يلعب التفكير المرن دوراً رئيساً في جميع أنواع التعلم وفي أمور الحياة اليومية وفي الدراسة. يسمح التفكير المرن للأطفال بتغيير اتجاه عملهم والنظر إلى الأشياء بشكل مختلف واستخدام استراتيجيات مختلفة لحل المشكلات، كما يتضمن القدرة على «نسيان» الطرق القديمة في فعل الأشياء.

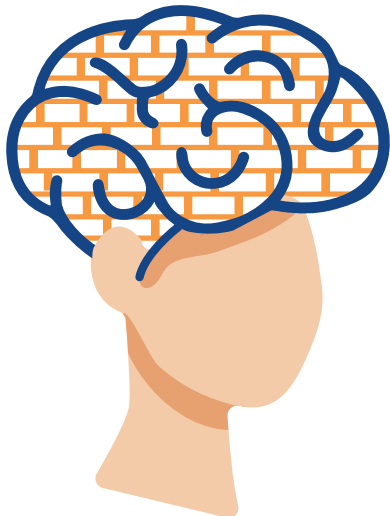


بعض الأمثلة على دور التفكير المرن في عملية التعلم:

بعض مظاهر ضعف التفكير المرن في المنزل والمدرسة:

- عملية الكتابة عملية معقدة بالنسبة للأطفال اذ عليهم تنظيم أفكارهم واختيار الكلمات المناسبة للجمل. عليهم ايضاً إضافة تفاصيل داعمة للفكرة الرئيسية وأن يكونوا قادرين على التحقق من الأخطاء النحوية والإملائية. يتطلب كل ذلك مهارة التفكير المرن من حيث تغيير المسار وإعادة النظر بالأشياء والتخلي عن أشياء أخرى.
 - عدم قبول أفكار الآخرين
 - الجدل في نفس النقطة مراراً وتكراراً
 - الشعور بالإحباط عندما تسوء حتى الأشياء الصغيرة
 - تكرار نفس الأخطاء
 - عدم الالتزام بالجدول الجديدة
 - القلق عندما تتغير الخطط
 - مواجهة صعوبة في التبديل من نشاط إلى آخر
 - الانزعاج عندما لا يتبع الآخرون القواعد
- التفكير المرن هو مهارة أساسية في الرياضيات. يستخدمها الأطفال لإيجاد طرق لحل مسائل الرياضيات الكلامية وفهم أن عبارة مثل «كم بقي معه» تعني أنه يجب استخدام الإضافة.

يساعد التفكير المرن الأطفال أيضاً على فهم أن هناك أكثر من طريقة لحل مشكلة حسابية. يمكنهم رؤية كيف يمكن حل نوع جديد من المشكلات باستخدام معلومات وطرق تعلموها من قبل.



ثالثاً: ضبط النفس

عندما يعاني الأطفال من مشكلة في الوظيفة التنفيذية (ضبط النفس)، فإنهم يواجهون صعوبة أكبر من أقرانهم في إدارة هذه الأنواع من السلوكيات:

ضبط النفس هو أحد الوظائف التنفيذية الضرورية في المدرسة وفي الحياة اليومية والتي تبدأ في التطور في مرحلة الطفولة وحتى العشرينيات من العمر.

- **يتطور ضبط النفس في ثلاث مجالات:**
 - حدوث نوبات غضب أو الانفجار في البكاء لمضايقات بسيطة
 - التحكم بالحركة الجسدية (بحيث تكون معتدلة ومناسبة للموقف)
 - مقاطعة الآخرين أثناء الحديث والتحدث بدون توقف
 - التحكم في الاندفاع في الكلام والأفعال
 - افراط في النشاط أو القلق والشعور بالإحباط بسهولة والاستسلام بسرعة
 - التحكم في المشاعر بحيث يتمكن الطفل من إكمال العمل بالرغم من الانزعاج
 - أخذ أغراض الآخرين دون استئذانهم أولاً
 - صعوبة في تبادل الأدوار وصعوبة في الاستماع إلى النقد



وسائل دعم عامة لخلل الأداء التنفيذي



إعطاء التعليمات والمهام والتقييم المطلوبة

البيئة الصفية والجدول الزمنية والاعمال الروتينية

- اطلاع الطالب على شكل الاختبار القادم بحيث يتمكن الطالب من التركيز على المحتوى
- إعطاء التعليمات والمهام خطوة بخطوة وبصوت عالي والطلب من الطالب تكراره
- استخدام عبارات تجذب الانتباه مثل، «من المهم معرفة ذلك لأن...»
- التحقق بشكل متكرر للتأكد من أن الطالب قد فهم ما طلب منه
- إعطاء توجيهات بسيطة وملموسة مكتوبة ومنطوقة
- السماح للطالب يستخدم تقنية تحويل الكلام إلى نص
- اطلع الطالب على شكل الاختبار القادم بحيث يتمكن الطالب من التركيز على المحتوى
- إعطاء التعليمات والمهام خطوة بخطوة وبصوت عالي والطلب من الطالب تكراره
- استخدام عبارات تجذب الانتباه مثل، «من المهم معرفة ذلك لأن...»
- التحقق بشكل متكرر للتأكد من أن الطالب قد فهم ما طلب منه
- إعطاء توجيهات بسيطة وملموسة مكتوبة ومنطوقة
- السماح للطالب يستخدم تقنية تحويل الكلام إلى نص
- جعل الروتين اليومي شبه ثابت بحيث يتغير بأقل قدر ممكن
- توفير اللوازم المكتبية الضرورية مثل حافظات الأوراق وغيرها لمساعدة الطالب على التنظيم
- إعطاء إشعار (عند الإمكان) حول التغييرات في الجدول الزمني

تقديم مفاهيم / دروس جديدة

- تسليط الضوء على الكلمات الرئيسية والأفكار في أوراق العمل
- إعطاء مراجعة موجزة للدرس السابق قبل البدء بالدرس الجد
- إعطاء الطالب الخطوط العريضة للدرس الجديد

المراجع من صفحة ١- ١٣ من الدليل

<https://www.verywellfamily.com/what-is-a-developmental-delay-2162164>

<https://psychiatry.org/patients-families/specific-learning-disorder/what-is-specific-learning-disorder>

<https://child-testing.com/resource-center/accommodations-for-students-with-learning-disabilities/>

<https://www.understood.org/en/articles/whats-the-difference-between-learning-disabilities-and-intellectual-disabilities>

<https://ncld.org/news/newsroom/the-state-of-ld-understanding-the-1-in-5>

<https://www.understood.org/en/articles/learning-disabilities-what-they-are-and-arent?>

<https://www.understood.org/en/articles/common-classroom-accommodations-and-modifications>

<https://www.readingrockets.org/article/accommodations-students-ld>

مراجع القسم الأول: صعوبات التعلم

<https://mylifehomecare.co.uk/insight/learning-difficulties-learning-disabilities-difference/>

<https://www.nhs.uk/conditions/dyslexia/>

<https://www.churchillstl.org/learning-disability-resources/specific-learning-disabilities/>

<https://ldaamerica.org/types-of-learning-disabilities/>

<https://www.usnews.com/education/k12/articles/understanding-different-types-of-learning-disabilities>

<https://www.ninds.nih.gov/health-information/disorders/learning-disabilities>

<https://www.mayoclinic.org/diseases-conditions/dyslexia/symptoms-causes/syc-20353552>

<https://www.additudemag.com/what-is-auditory-processing-disorder/>

<https://www.auditorycenter.com/what-is-auditory-processing-disorder/>

<https://www.waldenu.edu/online-masters-programs/ms-in-psychology/resource/seven-learning-disabilities-every-psychology-professional-should-study>

<https://www.nccd.edu.au/wider-support-materials/learning-differences-learning-difficulties-learning-disabilities-and-nccd>

<https://www.noodle.com/articles/strengths-of-people-with-learning-disabilities>

<https://www.readingrockets.org/article/auditory-processing-disorders-and-dyslexia>

<https://www.ldonline.org/ld-topics/processing-deficits/visual-and-auditory-processing-disorders>

<https://www.understood.org/en/articles/classroom-accommodations-for-auditory-processing-disorder>

<https://www.additudemag.com/what-is-dysgraphia-understanding-common-symptoms/>

<https://www.understood.org/en/articles/understanding-dysgraphia?>

https://www.understood.org/en/articles/difference-between-dysgraphia-dyspraxia?_

<https://www.nhs.uk/conditions/developmental-coordination-disorder-dyspraxia/>

<https://ncbi.nlm.nih.gov/pmc/articles/PMC7082241/>

Disorder of written expression and dysgraphia: definition, diagnosis, and management

<https://www.understood.org/en/articles/at-a-glance-classroom-accommodations-for-dysgraphia>

<https://www.understood.org/en/articles/what-is-written-expression-disorder>

<https://www.understood.org/en/articles/understanding-developmental-coordination-disorder-dcd>

<https://musculoskeletalkey.com/learning-disabilities-and-developmental-coordination-disorder/>

<https://www.lexiconreadingcenter.org/is-dyspraxia-a-learning-disability/>

<https://www.understood.org/en/articles/dyscalculia-in-children?>

<http://www.ldexplained.org/learning-disabilities-lp/types-of-learning-disabilities/dyscalculia-definition-causes/recommended-dyscalculia-treatment/classroom-accommodations-for-dyscalculia/>

<https://www.understood.org/en/articles/at-a-glance-classroom-accommodations-for-dyscalculia?>

مراجع القسم الثاني: اضطراب قصور الانتباه وفرط الحركة

<https://drhallowell.com/2020/07/07/promoting-hope-in-adhd/>

<https://www.additudemag.com/what-is-adhd-symptoms-causes-treatments/>

<https://www.webmd.com/add-adhd/childhood-adhd/risks-of-untreated-adhd>

<https://www.cdc.gov/ncbddd/adhd/>

<https://psychiatry.org/patients-families/adhd/what-is-adhd>

<https://www.additudemag.com/20-adhd-accommodations-that-work/>

<https://www.understood.org/en/articles/classroom-accommodations-for-adhd>

<https://www.additudemag.com/what-is-executive-function-disorder/>

<https://www.healthline.com/health/executive-dysfunction#diagnosis>

<https://www.ldatschool.ca/working-memory-difficulties/>

<https://developingchild.harvard.edu/science/key-concepts/executive-function/>

<https://www.health.harvard.edu/blog/executive-function-in-children-why-it-matters-and-how-to-help-2020121621583#:~:text=Executive%20function%20refers%20to%20skills,in%20abstract%20thinking%20and%20planning>

<https://www.ncbi.nlm.nih.gov/pmc/articles/PMC2657600/>

What are the differences between long-term, short-term, and working memory?

<https://childdevelopment.com.au/areas-of-concern/working-memory/>

<https://www.additudemag.com/adhd-working-memory-vs-short-term/>

<https://www.ldatschool.ca/working-memory-difficulties/>

<https://www.understood.org/en/articles/flexible-thinking-what-you-need-to-know>

معلومات وارقام
التواصل الخاصة
بالجمعية الكويتية
لاختلافات التعلم
KALD

العنوان

الخالدية ق ٣ ش ٣٣ مبنى رقم ١٥

الأرقام

٢٤٩١٢٩٦٣

٦٦٠٩٦٥٨١

البريد الإلكتروني

info@kaldkuwait.org

الموقع الإلكتروني

www.kaldkuwait.org

kaldkuwait 

kaldkt 

kaldkuwait 

